

تجربه توسعه حرم حضرت عبدالعظیم حسنی (ع)؛ موضوعات، معضلات و محتوا

عبدالحمید نقره کار*

درآمد

پیش از ورود به بحث اصلی، شایسته است به چند نکته اشاره کنم. ابتدا باید بر این امر تأکید کنم که نشست‌هایی همچون «هنر و معماری اعتبار مقدسه در دوران معاصر» نقش بسیار مهمی در تحقق گام دوم انقلاب اسلامی و منشور جدیدی که مقام معظم رهبری (مدظله‌العالی) ارائه دادند، دارد و می‌تواند در کارهای آینده مقوم و مؤثر باشد.

در این نوشتار، گزارشی از تجربیات اینجانب در زمینه طرح توسعه حرم‌های شریف و مبارک حضرت عبدالعظیم (ع)، حضرت امام‌زاده حمزه (ع) و حضرت امام‌زاده طاهر (ع) ارائه می‌شود. نگارنده و برخی از همکاران در دانشگاه علم و صنعت ایران توفیق انجام این طرح را داشته‌ایم. تولید این حرم از سال ۱۳۶۹ ش. به آقای ری شهری واگذار شد. فعالیت‌های عمرانی توسعه‌ای این گروه تقریباً از اوایل سال ۷۰ یا ۷۱ در این قالب شروع شد و کار مؤثر در آنجا حدود ۵ سال به طول انجامید.



* دانشیار دانشکده معماری و شهرسازی دانشگاه علم و صنعت ایران.
a_noghrekar@iust.ac.ir

پیشینه تاریخی حرم

با آنکه سوابق قبور متبرکه روشن است و نیاز به بازگویی ندارد، در اینجا در جهت یادآوری به صورت اجمالی به سابقه تاریخی حرم اشاره می‌کنم. از یک منظر، از نظر قدمت، شهر ری را با نینوا و بابل هم‌عهد می‌دانند. بنای حرم اصلی مربوط به نیمه قرن سوم هجری است که توسط پادشاهان آل بویه که شیعه بودند، ایجاد شد و مجدالملک قمی این بنا را پایه‌گذاری کرده است. ساختار حرم اصلی، مطابق طرح‌های دوره سلجوقی است. تبدیل مربع به هشت‌ضلعی و پس از آن به شانزده‌ضلعی و گنبد در این بنا یک شاهکار بسیار عظیم است که در جهان بی‌نظیر به شمار می‌آید، چراکه در این بنا حجم مکعب، به کره تبدیل شده که یکی از شاهکارهای بسیار ارزشمند دوران تمدن اسلامی است. این ترکیب بسیار بامعنا و بامحتواست. مکعب در این سازه نماد خانه کعبه و چهار جهت اصلی، و کره نماد آسمان و عناصر آسمانی و در مجموع نماد سیر از کثرت به وحدت و از کالبد جسمانی به وحدت روحانی است. این چنین نکات بسیار ظریف و عمیقی در این سازه وجود دارد.

توسعه‌های بعدی حرم را به دوره صفویه و شاه طهماسب صفوی و دیگران نسبت می‌دهند. همچنین در دوره قاجار، بر روی تزئینات و بقعه‌های حضرت امامزاده حمزه (ع) و امامزاده طاهر (ع) نیز اقداماتی انجام شده است. حکومت‌های وابسته پهلوی برای تهران طرح جامع تهیه کردند، با این حال کوچک‌ترین مطالعه و فعالیت بر روی شهر ری حتی به عنوان حاشیه تهران صورت نپذیرفت. تنها در بستر ایجاد دسترسی‌های تهران به شهرستان‌ها، یک مسیر عبوری پیش‌بینی شد که بعدها بزرگراه‌هایی جدید مانند بزرگراه امام علی (ع) مبتنی بر همان طرح‌ها طراحی و اجرا شد. ما نیز در طرح توسعه حرم، به مسیرهای عبوری قدیم و مسیرهای عبوری جدید توجه کردیم.

طرح اولیه

ابتدا یک طرح مقدماتی در دفتر فنی آستان قدس رضوی برای این امر تهیه شده بود که زحمات ایشان

شایسته قدردانی است. این پیش‌طرح در ادامه به کلی تحول پیدا کرد. طرح مقدماتی، طرح توسعه مربوط به شهرداری منطقه شهر ری بود. کمیسیون ماده پنج تهران به میزان ۲۰۰ متر به سمت مرکز حرم را به عنوان طرح توسعه حرم در نظر گرفته بود که در عمل هر نوع ساخت و ساز در این محور ۲۰۰ متری متوقف بود. این یک طرح ابتدایی بود که توسط آقای مهندس حیدری ارائه شد، اما برنامه تغییر کرده، متوقف شد. مهمترین کاربری‌هایی که در این طرح از ما خواسته شد، به شرح زیر است:

۱. ایجاد مصلاي برای شهر ری

۲. اتصال سه حرم به یکدیگر؛ دو حرم حضرت عبدالعظیم (ع) و حضرت امامزاده حمزه (ع) به هم اتصال داشتند، زیرا نزدیک یکدیگر بودند، اما ارتباط حرم امام زاده طاهر (ع) تنها از طریق صحن بود. بنا شد این سه شبستان، به هم اتصال شبستانی و سرپوشیده پیدا کنند.

۳. ایجاد پژوهشکده و آموزشکده حدیث؛ این مجموعه اکنون برقرار است و فعالیت‌های خوبی دارد.

۴. توسعه حوزه علمیه موجود

۵. توسعه ساختمان تولید که ابتدایی بود و نیاز به

توسعه داشت

۶. ایجاد مهمانسرای آستانه

۷. ایجاد دو مرکز فرهنگی برای خواهران و برادران

۸. ایجاد موزه برای آستان و شهر ری

۹. ایجاد سالن اجتماعات مرکزی برای دانشکده و

مجموعه آستان در مقیاس شهری

۱۰. ایجاد کتابخانه آستان

۱۱. سایر خدمات عمومی

موارد یاد شده به تدریج در طرح‌های فاز یک و دو پیش‌بینی و اجرا شد. برجستگی خاص این پروژه مدت انجام مطالعات طراحی و اجرای کار است. تمام مطالعات مقدماتی، طراحی فاز یک، طراحی فاز دو و نظارت عالی بر سفت‌کاری و بخشی از نازک‌کاری برای حدود ۱۰۰ هزار مترمربع این مجموعه معظم، ظرف مدت چهار تا پنج سال انجام شد و تنها نازک‌کاری‌هایی مانند آینه‌کاری و کاشی‌کاری و اموری که به‌طور طبیعی در زمان طولانی محقق می‌شدند، باقی مانده بود.

ساختمان‌های جدید در کنار این حرم‌های مبارک، به سیاست چند مرحله‌ای و حلقوی رسیدیم. (تصویر ۱) در این نمودار، محدوده A ساختمان‌های موجود در حرم است. به جای آن می‌توان هرگونه بنای تاریخی، حرم یا آستان مقدس را در نظر گرفت. در ادامه سه فاز برای توسعه پیش‌بینی کردیم؛ فازهای B، C و D. مسافت در هر فاز بستگی به مساحت آستان مبارک دارد و بر همین اساس، تفاوت پیدا می‌کند. برای نمونه، آستان حضرت امام رضا(ع) وسعتی دارد که آستان حضرت عبدالعظیم(ع) ندارد، از این رو فاصله‌ها در هر کدام متناسب با آستان اصلی تنظیم می‌شود.

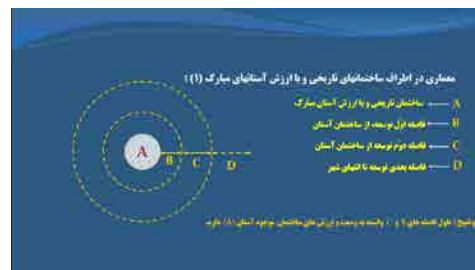
در این راهبرد، میان دو موضوع تفکیک صورت گرفت: موضوعات مربوط به مهندسی ساختمان و موضوعات مربوط به محتوا و هنر ساختمان (تصویر ۲)

منظور از موضوعات مهندسی همان چیزی است که حضرت آیت‌الله جوادی آملی به عنوان علم بشری مطرح می‌نمایند؛ یعنی دستاوردهای علوم تجربی و مهندسی تا زمانی که نقض نشده به عنوان علم عرفی، علم احتمالی و علم ظنی پذیرفته شده و رعایت آن الزامی است، از این رو، باید مورد بهره‌برداری مناسب و مطلوب قرار گیرند، غیر از موارد استثنائی و مصلحتی.

شایسته است در خلال این بحث اشاره شود که متأسفانه در دانشگاه‌ها ترجمه بسیار عجیب و ناروایی رواج دارد. در این ترجمه‌ها، تجدد و نوگرایی (مدرنیسم) را در مقابل مفهوم سنت و سنت‌گرایی قرار می‌دهند. این امر روشن است که تجدد به معنای نوگرایی و مصادیق نو است، اما سنت به مفهوم راه و روش و اصول اجتهادی و عملی و سبک معماری است. مصادیق جدید در مقابل مصادیق قدیمی و کهنه قرار می‌گیرد. سنت اصل است و از منظر اسلامی احکام عملی و اصول اجتهادی تبدیل و تحول‌پذیر نیستند، یعنی «لاتبدیل لسنه الله و لاتحویل لسنه الله». سنت‌های الهی همواره ثابت هستند. البته سنت‌های غیرالهی نیز داریم، از یک سو سنت آل فرعون داریم و از سوی دیگر سنت‌الله. سنت‌های الهی یا اصول مناسب و مطلوب در طراحی معماری ثابت هستند و می‌توانند میلیاردها مصداق و کالبد جدید خلق نمایند، اما در علوم تجربی و مهندسی این فرض وجود

زمان اجرای این پروژه یک تجربه بی‌سابقه بود. در طرحی مشابه آن همچون طرح توسعه حضرت معصومه(س)، طراحی توسط مهندسان مشاور با نظارت وزارت مسکن پیش از انقلاب شروع و ساماندهی شده بود و ساماندهی انجام آن تا اجرای بخشی از طرح حدود سی سال طول کشید. ارجاع این طرح به ما که در دانشگاه حضور داشتیم و از همه امکانات یک مهندس مشاور برخوردار نبودیم، در واقع یک توفیق الهی بود. بنده و همکاران که اغلب یا دانشجو یا از دانش‌آموختگان جدید مقطع کارشناسی و ارشد معماری بودند، طراحی این مجموعه معظم و مهم را به عهده گرفتیم. از مشکلات مهم در شروع کار وجود قبور پراکنده‌ای بود که طراحی مجموعه را از نظر هندسی و لزوم محورهای منظم در طراحی، دچار اشکال می‌نمود. یکی از مشکلات طراحی اتصال شبستان‌های سه امام‌زاده بود، در حالی که قبور موجود در حجره‌های شرق صحن اصلی به تدریج تا دو متر به مقبره تبدیل شده بود، ارتفاع صحن اصلی صفر و ارتفاع شبستان‌های موجود حدود سی سانتی‌متر بودند.

راهبردی برای ساختمان سازی در مجاورت ساختمان‌های قدیمی و اصیل در بررسی برای ایجاد طرح راهبردی و کلی برای ایجاد



تصویر ۱

معماری در اطراف بناهای تاریخی و با ارزش آستان مبارک (۲)

ردیف	فاصله از ساختمان موجود آستان (م)	از بُعد مهندسی معماری و بحث فیزی	از بُعد هنر معماری و باارک فیزی
۱	معماریات بناهای موجود (۸)	بهره‌برداران از آخرین و بهترین مصالح‌های مهندسی ساختمان	دو باره بررسی، و جدت بخش و هندسه ارتقا بخش و تاریخی بنا
۲	فاصله اول توسعه از ساختمان (۱۰)	بهره‌برداران از آخرین و بهترین مصالح‌های مهندسی ساختمان	رونگرد هنر معماری و هنر با ارزش‌های آستان و ارزش بنا
۳	فاصله دوم توسعه از ساختمان (۱۲)	بهره‌برداران از آخرین و بهترین مصالح‌های مهندسی ساختمان	رونگرد: حساس به فرهنگ و تاریخ و ارزش‌های آستان تاریخی و هنری
۴	فاصله بعدی توسعه فضای شهر (۱۵)	بهره‌برداران از آخرین و بهترین مصالح‌های مهندسی ساختمان	رونگرد: کالبد معماری و بیخ‌مستند از حکمت هنر و ریاضی ششمی اسلامی

تصویر ۲

نکته دقت شود که هر تجربه تاریخی نیز اصیل نیست، تجربه‌هایی که برجستگی داشته و نسبت به ارزش‌های آن اجماع وجود دارد مورد نظر است.

در فاصله D به بعد رویکرد باید کاملاً اصیل، باارزش و بدیع باشد یعنی از انتهای C تا آخر شهر، هر طرح توسعه‌ای باید اصیل و بدیع باشد، روح زمان در نظر گرفته شود که در هر دوره متفاوت است. در هر دوره زمانی، مقیاس‌ها، روحیه و شرایط خاصی وجود دارد که ایجاب می‌کند خلاقیت متناسب با آن و البته مبتنی بر حکمت هنر و زیبایی‌شناسی اسلامی طراحی و اجرا شود.

اسلام در حوزه زیبایی‌شناسی و فلسفه هنر، مبانی و اصولی فرازمانی و فرامکانی و به تعبیری «الهی‌انسانی» دارد و بر همین اساس، هر آرایه‌ای را نمی‌پذیرد. در اندیشه اسلامی، آرایه‌های شیطنانی و آرایه‌های الهی وجود دارد. در معماری باید از آرایه‌های الهی بهره گرفت که عبارت است از آرایه‌های هندسی، تجریدی و معناگرا و نه بدن‌نما و کالبدهایی که از موجودات زنده بوده و برانگیزاننده حواس و غرایز باشند. در فلسفه هنر اسلام بحث‌های بسیار لطیفی وجود دارد و می‌توان در عین حفظ اصول آن، در کار خلاقیت نیز داشت، زیرا این اصول از جنس مفهوم و معنا هستند و ماده و صورت ندارند. لذا می‌توان با رعایت این اصول کلی و مفهومی، میلیاردها شکل و صورت و کالبد جدید خلق نمود. مبتنی بر این موضوع می‌گوییم نباید سنت و سنت‌گرایی را که از جنس اصول عملی است، مترادف مصادیق و آثار قدیمی و متضاد با خلاقیت و نوآوری قرار داد. این اشتباه باعث شده است که جوانان از اسلام و مبانی آن بیزار شوند. متأسفانه در دانشکده‌های ما تقابل سنت‌گرایی و نوگرایی به اشتباه مطرح شده و تبلیغ می‌شود. طرح این اشتباه در غرب باعث رویکرد ساختارشکنی (دیکانتراکشن) در هنر و معماری شده است و به بهانه خلاقیت و نوآوری اصول ثابت نظری و عملی را نیز که فرازمانی و فرامکانی است، نقض می‌نمایند.

نگاهی به نقشه قدیمی آستان و طراحی جدید در تصویر فوق، بازار قدیمی که در امتداد میدان و خیابان شمالی است، صحن اصلی و حرم حضرت

دارد که محصولات نو بهتر از کهنه آنهاست؛ مگر آنکه به دلایلی غیر از آن ثابت شود. مانند اینکه ممکن است یک تکنولوژی نو به وجود آید که مقاوم است و امکان انبوه‌سازی دارد، اما به دلیل اینکه بر روی محیط زیست اثر نامطلوب دارد، کنار گذاشته شود. در حالت معمول فرض بر این است که هر تکنولوژی نو بهتر از نوع قدیمی آن است. ممکن است تکنولوژی قدیمی از نظر سرعت ساخت، هزینه، مقاوم‌سازی، انبوه‌سازی و... دچار نقص باشد و به همین جهت تکنولوژی جدید به وجود می‌آید. این امر فاقد اشکال است و علم بشری را باید آموخت، به تعبیر پیامبر اسلام حتی اگر از چین باشد: «اطلبوا العلم ولو بالصین»

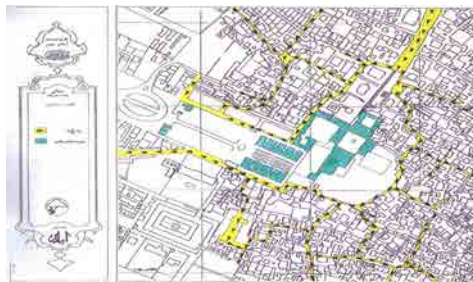
از نظر مهندسی، توصیه و راهبرد اصلی این است که در همه مسافت‌های ذکر شده در تصاویر یک و دو از آخرین دستاوردهای علوم تجربی بهره‌برداری شود مگر موارد استثنایی و مصلحتی که از منظر علوم مرمت ساختمان نیاز است از تکنولوژی‌های قدیمی‌تر استفاده گردد. در فاصله‌های بعدی (C، B یا D) نیز که از مرکز ثقل ساختمان دور می‌شویم، باید از آخرین دستاوردهای تکنولوژی در زمینه اجزاء، عناصر، مواد، مصالح و فناوری‌ها استفاده شود. در این موارد تکرار و تقلید از گذشته رویکردی منفی تلقی می‌شود.

مرحله هنری کار مربوط به نازک‌کاری و چهره بیرونی و درونی ساختمان است. نسبت به ساختمان قدیم و موجود سه فاصله را در نظر گرفتیم. ساختمان اصلی خود آستان است که به عنوان میراث فرهنگی باید کاملاً مانند خودش مرمت شود. در فاصله بعدی که با عنوان B تلقی می‌شود، رویکرد «هماهنگی و هم‌نوایی» با ارزش‌های اصیل و تاریخی بنا را پیش‌بینی کردیم. در اینجا نیز بحث هماهنگی و هم‌نوایی است و تقلید مراد نیست؛ زیرا در طرح‌هایی از این دست، نیاز است نوعی هم‌نوایی و هماهنگی با شکل‌ها، صورت‌ها و رنگ‌های تاریخی صورت پذیرد. در فاصله بعدی یا C رویکرد «نسبتاً هماهنگ» مدنظر بود. در این رویکرد علاوه بر هم‌نوایی و هماهنگی تاریخی از خلاقیت و نوآوری نیز می‌توان استفاده نمود، در عین حال، از ارزش‌های اصیل تاریخی و هنری نیز استفاده می‌شود. لازم است به این

عبدالعظیم(ع)، حرم حضرت امامزاده حمزه(ع)، حرم حضرت امامزاده طاهر(ع) و مقبره‌های خصوصی، عمومی و پراکنده را می‌بینید. همچنین مسیر باغ طوطی و احداثاتی که از قبل بوده است، از جمله مسیری که از میدان جدید واقع در ضلع غربی آستان به سمت حرم می‌آمد و بازار جدیدی که در حال ساخت بوده، مشاهده می‌شود. از آنجا که اطراف حرم در طرح توسعه آستان قرار گرفته و هنوز خریداری نشده بود، بافتی بسیار فرسوده و متروکه داشت.

همان‌طور در تصویر ۴ ملاحظه می‌نمایید، یکی از مهمترین مسائل مورد نظر در طراحی، دسترسی مناسب و مطلوب اهالی و زائرین به این مجموعه معظم بود، زیرا محور بازار شمالی بسیار متراکم و در مواقعی نامطلوب شده بود. در طرح اولیه سعی شد محور دیگری از شمال به جنوب و از طریق تقویت دسترسی‌های موجود به سمت مجموعه در محور مصلای پیش‌بینی و طراحی شود. محور مهم دیگر، دسترسی‌های غربی یعنی بازار و میدان جدید و دسترسی‌های شرقی بود که به بزرگراه در حال احداث منتهی می‌شد. در سمت جنوب نیز محورهایی برای دسترسی به بافت قدیم و بزرگراه در حال احداث در طراحی پیش‌بینی شد. (تصاویر ۵ و ۶)

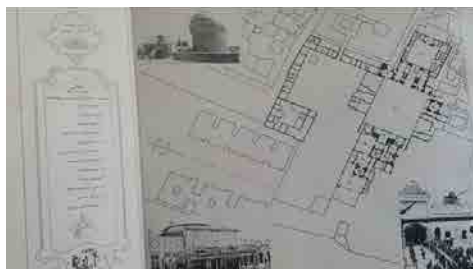
تصویر ۵ ساختمان‌های قدیمی و موجود در آستان را نشان می‌دهد و تصویر ۶ مربوط به کروکی اولیه در طراحی اول (فاز یک) است. نکته بسیار مهم در این مرحله تعجیل نامطلوب کارفرمای محترم بود. در آن زمان تعجیل در امور طراحی مسائل را پیچیده‌تر می‌ساخت. امکانات رایانه‌ای در آن زمان موجود نبود و بر روی کالک در حال طراحی فاز دو بودیم، در صورتی که هنوز سیستم اجرایی و محاسبات کامل پی‌سازی و سازه به دست ما نرسیده بود و عجله برای تمام شدن کار باعث ایجاد فشار و مشکلات مضاعف می‌شد. فاز یک را که تحویل دادیم، عملاً مشغول اجرای خاک‌برداری و شمع‌کوبی و ستون‌گذاری شده بودند. تا این حد عجله وجود داشت که قطعاً مناسب نیست و باعث بروز مشکلاتی در طراحی و اجرا می‌شود و کار قوام لازم را پیدا نمی‌کند. اما همه مشکلات به لطف الهی و دعای امامزادگان به راه‌حل‌های نسبتاً مطلوب می‌رسید.



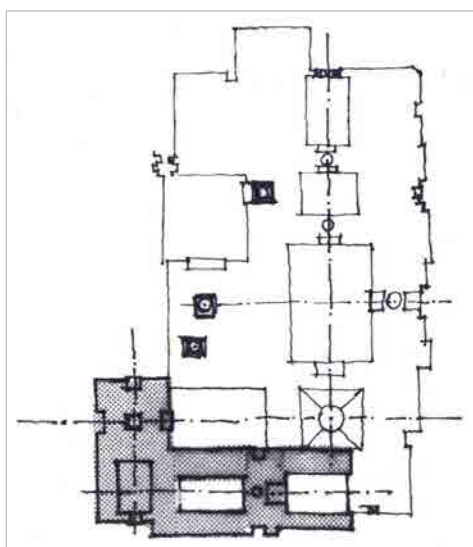
تصویر ۳: بافت قدیمی



تصویر ۴



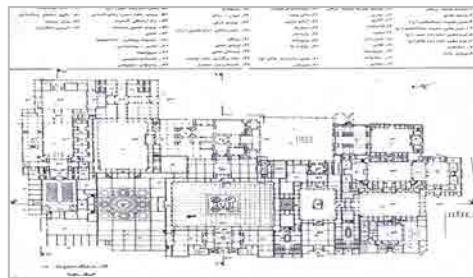
تصویر ۵



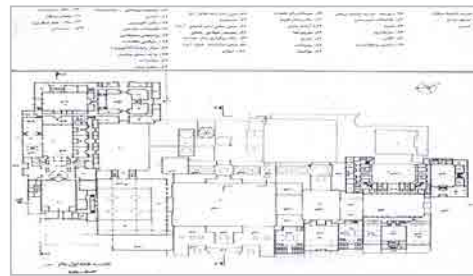
تصویر ۶

به سمت بزرگراه امام علی (ع) طراحی شد. سرویس‌های بهداشتی و وضوخانه برای دور بودن از منظر عمومی در گوشه‌ها و در دو طبقه پیش‌بینی شد. وضوخانه‌ها در بالا قرار داشتند و سرویس‌های بهداشتی در پایین ولی از بالا نورگیری و تهویه مناسبی داشت. یک حسینیه در مقابل صحن امامزاده طاهر (ع) برای انجام مراسم هیئت‌های محلی قرار گرفت. در نهایت و در ضلع شرقی، مهمان‌سرا در دو طبقه پیش‌بینی شد. حوزه علمیه قدیمی نیز توسعه پیدا کرد و دبیرستانی نیز طراحی شد. به جهت تسریع کار، ادامه طراحی حوزه علمیه و دبیرستان به مشاور دیگری سپرده شد.

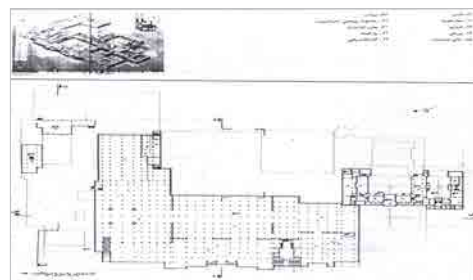
در تصویر ۸ نقشه طبقه اول مجموعه را ملاحظه می‌نمایید. ارتفاع بناها در طبقه اول در حدی بود که مزاحمتی برای نمادهای مذهبی مجموعه یعنی گنبدها،



تصویر ۷



تصویر ۸



تصویر ۹

در تصویر ۶ محورهای جدیدی که توضیح دادیم نمایان است. در تصویر بازار قدیمی و حرم‌های حضرت عبدالعظیم، امامزاده حمزه (ع) و امامزاده طاهر (ع) دیده می‌شود. یک محور اصلی (شمالی جنوبی) به خصوص برای مصلا ایجاد شد تا از مشکل تراکم موجود در بازار کاسته شود. در این محور جدید بستی وجود دارد که ورودی را تعریف و به آن تأکید می‌کند. یک صحن روی محور حرم امامزاده طاهر (ع) ایجاد شد، ایوانی که دو صحن را به هم اتصال می‌دهد. در نهایت، صحن اصلی که صحن مصلا بود و در محور عرضی آن، بقعه حضرت امامزاده عبدالعظیم (ع) قرار دارد و محور طولی آن هم مصلاست. به این ترتیب ورودی‌هایی ایجاد شد. از طریق مصلا، یک ورودی به سمت بزرگراهی که ادامه بزرگراه امام علی (ع) است، همچنین نمای خارجی بقعه‌ها را پیش‌بینی کردیم. صحن جنوبی اضافه شد و صحن‌های دیگری طراحی شد که در تصویر ۷ مشخص است.

تصویر ۷ نقشه اولیه مجموعه فاز یک است که در اجرا تغییراتی پیدا کرد. در تصویر صحن اصلی، ورودی صحن اصلی و شبستان‌ها دیده می‌شود. توسعه قبلی شبستان غربی حضرت امامزاده حمزه (ع)، از قبل با مشکلات سازه‌ای متنوعی مواجه شده بود و بالاجبار قسمت‌هایی از آن تخریب و بازسازی شد. اتصال شبستان‌های سه حرم با وجود مشکلات ناشی از قبور قدیمی در طرازی‌های مختلف به نحو مطلوبی برقرار گردید. آنچه‌ان که در تصویر ۷ ملاحظه می‌نمایید شبستان‌ها به این ترتیب به هم اتصال پیدا کرد. از طریق یک ایوان دو صحن امامزاده طاهر (ع) و مصلا با هم ارتباط پیدا کرد. ورودی اصلی و بست اصلی در ضلع شمالی طراحی شد تا مردم محلی بتوانند از بافت مجموعه شهری به سمت حرم و مصلا وارد شوند. صحن امامزاده طاهر (ع) و صحن مصلا طراحی شد. در ضلع جنوب غربی دارالتولیه در چند طبقه توسعه پیدا کرد. در ضلع جنوبی دانشکده حدیث در چند طبقه ایجاد شد. یک محور جنوبی به سمت بزرگراه ایجاد شد. سالن اجتماعات در حد مقیاس شهری به وجود آمد. در ضلع جنوب شرقی کتابخانه و موزه با دسترسی‌های مختلف و همچنین دو مرکز فرهنگی برای خانم‌ها و آقایان و یک محور ورودی اصلی

مناره‌ها و ایوان‌های ورودی نداشته باشند.

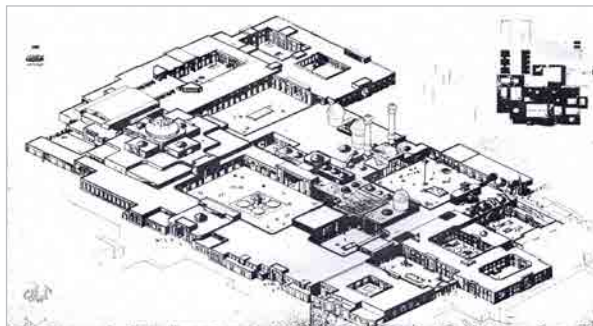
تصویر ۹ مربوط به طبقه زیرزمین است. کارفرمای محترم قصد داشت از این فضا برای احداث قبور که مورد استقبال بسیاری از شهروندان بود و نیز برای کسب درآمد بهره‌برداری نماید. بر این اساس، برای زیرزمین ارتفاع زیادی پیش‌بینی شد تا قسمت فوقانی آن به عبور و مرور و حضور زائران اختصاص یابد و در قسمت تحتانی آن، درگذشتگان دفن گردند.

در تصویر ۱۰ یک تصویر سه‌بعدی از دید پرنده به مجموعه طراحی شده است. در این تصویر، بازار، ورودی صحن اصلی، سه گنبدخانه و اتصالی که با هم دارند و سایر محورها، ورودی‌ها و ساختمان‌های طراحی شده ملاحظه می‌شود.

تصویر ۱۱ مقیاس گنبدخانه حضرت عبدالعظیم (ع) و امامزاده حمزه (ع) و گنبد مصلا را نشان می‌دهد. شاید برای اولین بار بود که سقف گنبد را با دال بتنی اجرا کردیم، زیرا مشاور عمرانی طرح معتقد بود از لحاظ مقاومت و سبکی بهترین نوع پوشش و از لحاظ عدم انقباض و انبساط بهترین بستر برای حفظ و پایداری کاشی‌کاری‌هاست.

اهمیت انتخاب مهندس مشاور

انتخاب مهندس مشاور به خصوص برای ابنیه مذهبی از اهمیت بسیار زیادی برخوردار است، زیرا در دانشگاه‌های موجود، ارزش‌های اصیل و تجربیات بی‌بدیل تاریخی و سنتی ما آموزش داده نمی‌شود، بلکه آموزش‌ها ترجمه‌ای و تقلیدی نامناسب و نامطلوب از رویکردها و معماری معاصر غربی است. بنابراین هر دانش‌آموخته معماری را نمی‌توان در طراحی بناهای مذهبی دعوت نمود. اگر مهندس مشاور ذی‌صلاحی انتخاب شد، نباید کارفرما ارزش کار او را نادیده گرفته، با کمترین بهانه در کار او به صورت نابجا دخالت کند. کار مهندس مشاور در طراحی نقشه‌ها تمام نمی‌شود. نکته بسیار مهم، نظارت عالی بر همه مراحل اجرایی تا پایان نازک‌کاری است. متأسفانه در این طراحی و اجرای این ساختمان، تعجیل غیرعادی کارفرما در تحویل نقشه‌ها، مشکل‌آفرین بود و مهم‌تر از آن، به تصور آنکه نیاز چندانی به نظارت مشاور ندارد، با قطع



تصویر ۱۰



تصویر ۱۱



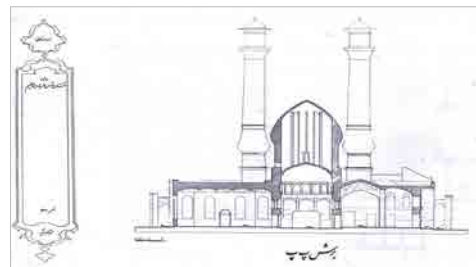
تصویر ۱۲: صحن اصلی هنگام برگزاری مراسم



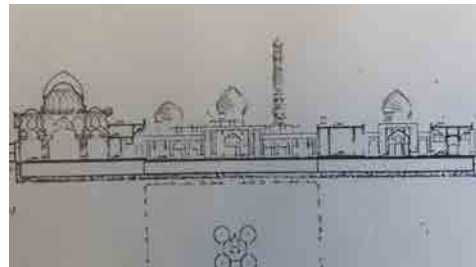
تصویر ۱۳: منظر عمومی مجموعه آستان از سمت مشرق و بزرگراه امام علی (ع)

معماری شهرسازی از اهمیتی فوق‌العاده برخوردار است و هر دانش‌آموخته رشته‌های فوق با حکمت هنر و تمدن دوران اسلامی آشنایی ندارد و نمی‌تواند آثاری اصیل و خلاقانه ارائه نماید.

امید است دانشگاه‌های ما لااقل در گام دوم انقلاب، آن گونه که مقام معظم رهبری فرموده‌اند، به اصلاح سرفصل و محتوای دروس این رشته‌ها مبتنی بر هویت اسلامی ایرانی بپردازند تا دانشگاه از رویکرد ترجمه‌ای و تقلیدی از فرهنگ و تمدن معاصر غرب به رویکرد اجتهاد و خلاقیت در فرهنگ و تمدن اسلامی گرایش پیدا کند.



تصویر ۱۴



تصویر ۱۵: مقطع‌های شمالی جنوبی از حرم‌ها و مصلا



تصویر ۱۶: نمای طراحی شده برای صحن اصلی مصلا و حرم عبدالعظیم (ع) که متأسفانه این طرح اجرا نشده است.

تدریجی نظارت عالی مشاور، کارها را به افراد کم‌تجربه و در برخی از موارد به پیمانکاران غیردستی صلاح و سودجو سپرد و در برخی از موارد کار نامناسب و نامطلوب اجرا شد. برای نمونه، تصویر ۱۶ طرح رواق‌های اطراف صحن مصلا و حضرت عبدالعظیم (ع) است که نمای این صحن و نازک‌کاری فضای داخلی مصلاً بسیار نامناسب اجرا شد.

اهمیت بهره‌برداری از سنت اسلامی در حوزه آثار هنری و معماری و شهرسازی

اینجانب در آخرین نظریه‌ای که با عنوان «نسبت اسلام با فرآیندهای انسانی نظیر آثار هنری و معماری و شهرسازی» یا «نظریه سلام» مطرح نموده‌ام و در کرسی‌های نظریه‌پردازی شورای عالی انقلاب فرهنگی داوری و با عنوان نظریه درجه یک تأیید و تصویب شده است، اثبات نموده‌ام که از پنج مرحله خلق آثار هنری و معماری و شهرسازی، اسلام در سه مرحله آن مستقیماً و در دو مرحله بعدی به صورت غیرمستقیم منابع و مبانی بسیار متقن، عمیق، خطاناپذیر، فرازمانی و فرامکانی را مطرح نموده است. این مراحل از بُعد تخصصی به مرحله تشکیل ایده‌های هنرمند یا مفهوم زیبایی‌شناسی، مرحله انگیزه‌های هنرمند یا مفهوم فلسفه و حکمت هنر و مرحله روش و سبک هنری یا اصول اجتهاد هنری و دو مرحله بعدی یعنی خلق اثر هنری و تأثیر اثر هنری بر مخاطب تقسیم شده است. در نظریه فوق و در یک بررسی تطبیقی، اثبات می‌شود که فرهنگ اسلامی در تبیین مراحل فوق و مبانی آنها، کامل‌ترین و جامع و مانع‌ترین مکتب موجود است.

هنرمندان و معماران مؤمن، متعهد و عارف ما در طول تاریخ با بهره‌برداری و الهام از همین منابع و مبانی توانسته‌اند تمدنی بی‌نظیر و بی‌بدیل نظیر ادبیات عرفانی و معماری به وجود آورند. مسئولان و مدیران دولتی و ملی که نقش کارفرما را در خلق آثار هنری و معماری و شهرسازی ایفا می‌نمایند باید در حد لازم با این مفاهیم و آثار آشنایی داشته و به خصوص از کارشناسان برجسته و تأیید شده در برنامه‌ها، طرح‌ها و نظارت‌های خود بهره‌برداری نمایند.

انتخاب مهندس مشاور، طراح و مجری برای آثار