

## درب طلا، نقره و جواهرنشان پایین پای مبارك، موجود در موزه مرکزی آستان قدس رضوی

حمیدرضا کریمی\*

### چکیده:

درگاه این درب در زمان شاه عباس صفوی از طرف پایین پای مبارك و سرو به گنبد حاتم‌خانی باز شده و درب طلای جواهرنشانی بر این درگاه نصب شده است. در بالای چارچوب سمت طلاکاری آن تزییناتی به صورت جواهرنشان وجود دارد که با مقایسه مکان نصب آن با مکان‌های مشابه روی درب و آثار برجای مانده از آنها و با استناد به منابع می‌توان این درب را همان درب جواهرنشانی دانست که شاه عباس آن را نصب نموده و نام آن را درب طلا، نقره و جواهرنشان پایین پای مبارك نامید. پس از آن در اوایل دوره قاجار و همزمان با تصرف مشهد به دست نادر میرزا، با توجه به تعدی وی به اموال آستان قدس، این درب نیز آسیب فراوان دیده است. در سال ۱۲۸۴ ق. به دستور ناصرالدین شاه قاجار و به هزینه دوستعلی خان معیرالممالک چهارم که خادم کشیک سوم آستان قدس وقت بود، آن را برداشته و پس از مرمت اساسی دوباره آن را سر جای خود نصب کرده اند.

این درب دارای چارچوبی از جنس چوب گردو و فوفل، در ابعاد ۲۸۵ سانتی‌متر طول و ۱۹۵ سانتی‌متر عرض و ۱۷ سانتی‌متر ضخامت است. بر روی چوب درب، در یک سمت ورقه‌هایی از جنس طلا و در سمت دیگر آن ورقه‌هایی از جنس نقره نصب شده است. این ورقه‌ها دارای تزیینات قلمزنی شده به صورت نقوش گیاهی و کتیبه هستند. کتیبه‌ها به خط ثلث و نستعلیق اند. متن کتیبه‌ها شامل اشعاری از مرحوم سروش درمورد جایگاه مکان مقدسی که در ب نصب شده و واقف، سفارش‌دهنده و تاریخ ساخت درب است. همچنین اشعاری از خواجه نصیرالدین طوسی در مورد چهارده معصوم علیه السلام، احادیثی از پیامبر گرامی اسلام که در آن کلمه "باب" یعنی درب استفاده شده، آیه ۷۳ سوره زمر و اسامی اعظم خداوند متعال، در این کتیبه‌ها مشاهده می‌شود.



\* کارشناس موزه‌داری

## مقدمه:

اماکن مقدّس و حرم‌های مطهر، نمونه و مثال گنبد آسمان، افلاک و ملکوت خداست، ملکوتی کوچک شده و قداستی در دسترس و قطعه‌ای از آسمان در قلب زمین. بر این اساس، هنر اسلامی به‌خصوص معماری اسلامی، در اماکن متبرّکه و حرم‌های مطهر، مجال نمود و بروی یافته است که خود بیانگر و القاکننده نوعی تفکر، فرهنگ و معنویت خاص است.

اندیشه کمال‌گرایی و تعالی‌جویی هنرمندان مسلمان، که از تعالیم اسلامی نشأت می‌گیرد، یکی از مهم‌ترین ارکان ماندگاری هنرهای اسلامی محسوب می‌شود. هنرمند سالک تمامی زیبایی‌های طبیعت را بازنمایی از زیبایی‌های مقام احدیت می‌داند. از این‌رو می‌کوشد تا جلوه‌هایی از آن را در مصنوعات هنری خویش منعکس کند. این طرز تفکر، به مانند قالبی نامریی و روحی مشترک، همه شاخصه‌های هنر دوره اسلامی را به هم پیوند می‌دهد. هنرمند مسلمان هر طرح و نقشی را وسیله‌ای برای عبادت و آرامش درونی خود می‌داند. به همین دلیل است که از تماشای آثار آنها، آرامشی معنوی در روح بیننده پدید می‌آید. در این جا هنرمند با تکیه بر معرفت و شهود قلبی خویش، در جستجوی آن است که مفاهیم عمیق تر را با ساده‌ترین و مناسب‌ترین شکل ترسیم نماید؛ لذا محصول وی علاوه بر قدرت قلم و مهارت فنی، به جوهر معنا و معرفت آغشته شده و نقش‌هایی با احساس عمیق اثر هستی و طبیعت طرح می‌کند.

در این میان هنرهای تزیینی، به یکی از عمده‌ترین جلوه‌گاه‌های هنر اسلامی تبدیل شده و عنصری برای بیان عقیده و ارادت خالصانه به خاندان ائمه اطهار(ع) مبدل گردید. یکی از هنرهای تزیینی که در حرم مطهر امام رضا(ع) به‌کار رفته است، در درب‌های این مکان مقدّس به خوبی قابل مشاهده است. هنرهایی نظیر؛ منبت و کنده‌کاری، معرق، خاتم، قلمزنی و... و استفاده از نقش‌مایه‌های منحنی اسلیمی، نقوش هندسی و نقوش کتیبه (خط نگاره) است.

درب طلا، نقره و جواهرنشان پایین پای مبارک مضجع شریف امام رضا(ع) یکی از این شاهکارهای هنری است که در این مقاله به آن پرداخته می‌شود. در این مقاله ابتدا تاریخچه درب موردنظر و سپس ویژگی‌های هنری و آسیب‌شناسی سمت طلاکاری و نقره‌کاری آن مورد بررسی قرار می‌گیرد.

منابع مکتوب در این زمینه بسیار اندک بوده و این

منابع نیز بر مبنای برداشت شخصی نویسندگان آن زمان، از این آثار است. چنانچه تا کنون شناسنامه علمی از این آثار در دسترس نبود و با تلاش‌های اداره پژوهش و معرفی آثار سازمان کتابخانه‌ها، موزه‌ها و مرکز اسناد آستان قدس، در سال‌های اخیر شناسنامه علمی آن تهیه شد و نگارش حاضر برداشتی از این شناسنامه است. گرچه این نگارش نیز خالی از عیب و نقص نیست اما امید است همین اندک، گشایشی باشد برای پژوهش‌های عمیق‌تر و کاربردی‌تر در این زمینه. از جمله پژوهش‌هایی که می‌تواند گسترش دهنده این نگارش باشد بررسی نقوش موجود روی درب، بررسی شکل ظاهری درب و مقایسه آن با دیگر اماکن مقدّسه، بررسی نوع اشعار، احادیث و آیات موجود روی درب و... است.

## تاریخچه درب پایین پای حضرت:

در مورد تاریخچه این درب منابع خریادی در دسترس نیست و تنها کتبی که در مورد تاریخ آستان قدس رضوی در دهه‌های اخیر نوشته شده است، اشاره‌ای به آن نموده‌اند. از نگاشته‌های مندرج در این منابع می‌توان چنین استنباط نمود که درگاه و محل نصب این درب در زمان شاه عباس صفوی (۹۹۶-۱۰۳۸ هجری قمری) و همزمان با ساخت وسائر حرم مطهر در این دوره، از طرف پایین پای مبارک و رو به گنبد حاتم‌خانی باز شده و درب طلای جواهرنشانی بر این درگاه نصب گردیده است (تصویر ۱) در اوایل دوره قاجار و همزمان با تصرف مشهد به‌دست نادر میرزا (درگذشت: ۱۲۱۶ ه.ق.)، با توجه به تعدی وی به اموال آستان قدس، این درب نیز آسیب فراوان دیده است.

در سال ۱۲۸۴ ه.ق. به دستور ناصرالدین شاه قاجار (۱۲۴۷-۱۳۱۳ ه.ق.) و به هزینه دوستعلی خان معیرالممالک چهارم<sup>۱</sup>، که خادم کشیک سوم آستان قدس

تصویر شماره (۱) نقشه مضجع شریف امام رضا(ع) و بناهای اطراف آن و محل قرارگیری درب پایین پای مبارک



وقت بود، درب برداشته شده و پس از مرمت اساسی دوباره سر جای خود نصب گردیده است. این امر در زمان تولیت میرمحمدحسین عضدالملک قزوینی<sup>۲</sup> انجام پذیرفته است. همچنین در دوره‌های بعدی و در زمان تولیت پیرنیا<sup>۳</sup> (۱۳۶۷-۱۳۹۸ هجری شمسی) مرمت و تجدید تذهیب شده است.

با جستجو در اسناد اداری آستان قدس، دو عدد نامه حاوی اطلاعاتی مربوط به انتقال و نصب درب مذکور به موزه آستان قدس یافت شده است. این نامه‌ها به شماره‌های ۳۶۷۸ تاریخ ۱۹/۶/۱۳۴۹ و ۹۷۳ تاریخ ۷/۱۵/۱۳۴۹ در مرکز اسناد آستان قدس نگهداری می‌شود.

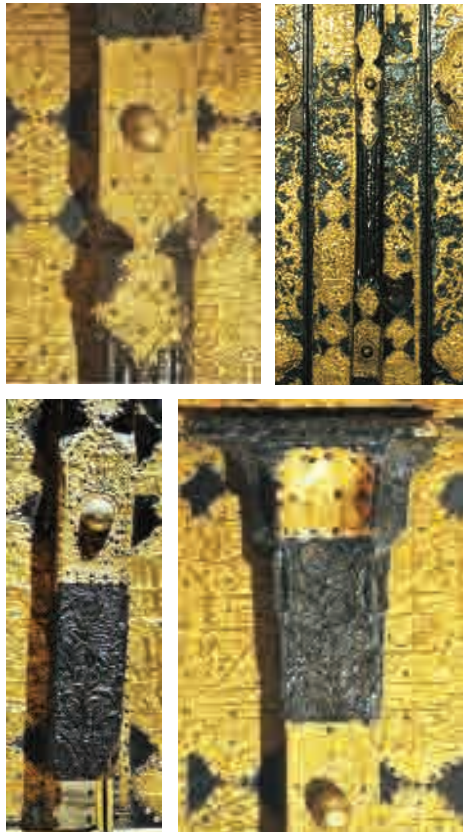
هرلت درب به وسیله لولاهای فلزی از پشت درب، بر روی چهار چوب نصب شده است. دماغه درب به سمت راست با سه عدد گل میخ طلایی رنگ متصل شده است. این دماغه در قسمت بالا به شکل یک سرستون تزیین شده و در پایین خود به شکل یک پایه ستون درآمده است. اندازه عرض سرستون در بزرگ‌ترین قسمت خود ۱۴ سانتی‌متر و ضخامت آن ۱۲ سانتی‌متر است. قسمتی از پایه ستون این دماغه در پایین درب به دلیل فرسودگی اثر بین رفته است (تصویر ۳).



تصویر شماره (۳)  
نمای کلی و جزئیات دماغه درب

### مشخصات ظاهری و آسیب‌شناسی سمت طلاکاری شده درب:

این درب دارای چارچوبی از جنس چوب گردو و فوفل در ابعاد ۲۸۵ سانتی‌متر طول و ۱۹۵ سانتی‌متر عرض و ۱۷ سانتی‌متر ضخامت و دارای دو لت در ابعاد ۳۷۰ سانتی‌متر طول و ۸۶ سانتی‌متر عرض است. این درب در هر لت خود یک تزیین قاب‌مانند دارد. ضخامت این قاب ۲۰ سانتی‌متر است. درون قاب ۲/۳۰ متر طول و ۵۰ سانتی‌متر عرض دارد (تصویر ۲).



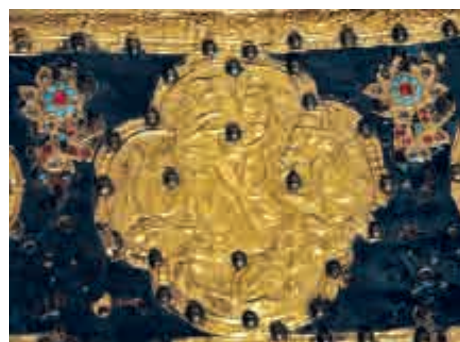
تصویر شماره (۲)  
طرف طلا کاری درب پایین پای مبارك





تصویر شماره (۶) نمونه‌ای از ترنج‌های کتیبه‌دار موجود بر روی لت درب

تزیینات بین ترنج‌های کوچک و بزرگ آن وجود دارد. با بررسی بیشتر محل قرارگیری این تزیینات و مقایسه آن با دیگر ترنج‌ها، این نکته نمایان می‌شود که این تزیینات به شکل تکرار در دیگر نقاط چارچوب و حتی لت‌ها نیز وجود داشته است. اثر آنجایی که وجه فوقانی چارچوب کمتر در دسترس بوده، قطعاً فرسایش کمتری داشته، کمتر مورد مرمت قرار گرفته است و به تبع آن، تزیینات در این نقطه سالم مانده است (تصویر ۷).



تصویر شماره (۷) تزیینات مرصع‌کاری روی وجه فوقانی چارچوب درب و محل قرارگیری آن

با توجه به مطلب گفته شده در کتاب شمس الشمسو یا تاریخ آستان قدس (کاوپانیان، ۱۳۵۴: ۱۷۰) که اشاره به نصب دربی جواهرنشان توسط شاه عباس کبیر بر درگاه پایین پای مبارک دارد، می‌توان این تزیینات باقی‌مانده را همان جواهرات نصب شده مورد اشاره از آن زمان بر روی این درب دانست و نام این درب را درب طلا و نقره‌کاری و جواهرنشان پایین پای مبارک نامید. به احتمال زیاد دیگر تزیینات جواهرکاری موجود بر روی این درب با توجه به در

بر روی چارچوب و لت درب، ورقه‌هایی اثر جنس طلا به چشم می‌خورد که به چوب زیرین خود با میخ‌هایی متصل گشته‌اند. بر روی این ورقه‌ها، تزییناتی به چشم می‌خورد. این تزیینات شامل ترنج‌های کتیبه‌دار و ترنج‌هایی با اشکال هندسی و گیاهی و حاشیه‌دار هستند. نوع تزیینات روی چارچوب و لت‌ها کمی متفاوت هستند. یکی از تفاوت‌های آن در ترنج‌های کوچک درب و چارچوب است. ترنج‌های کوچک روی چارچوب دارای تزیینات گیاهی بوده ولی روی لت‌ها دارای کتیبه و شامل اسامی اعظم خداوند متعال است. همچنین نوع خط کتیبه‌های روی چارچوب نستعلیق و روی لت‌ها ثلث است (تصاویر شماره ۴، ۵ و ۶).



تصاویر شماره (۴ و ۵) نمونه‌ای اثر ترنج‌های بدون کتیبه و کتیبه‌دار موجود بر روی چارچوب درب و حاشیه آنها

در بررسی تزیینات وجه فوقانی چارچوب، تزییناتی به شکل گل هشت‌پر و مرصع‌کاری شده با نگین‌های یاقوتی، الماسی و فیروزه‌ای رنگ به چشم می‌خورد. این

قوی شده است بدو پشت دین پیغمبر  
 به زر ناب ز بهر بقای شاهنشاه  
 گرفت خازن شاهنشاه این مبارک در  
 ستوده دوست علی خان جهان دانش ودین  
 که هم فرشته خصال است و هم خجسته سیر  
 نوشت کلک سروش از برای تاریخش  
 پس از دعای شهنشاه معدلت گستر  
 هزار و دوصد و هشتاد و چار از هجرت  
 فزود از در این گاه قیمت این در (موهن، ۱۳۴۸: ۸۲)  
 در مواردی بعضی اثر این مصرع‌ها با توجه به  
 فرسایش از بین رفته و تجدید مرمت نشده است و جای  
 آنها را با میخ‌های طلایی رنگ فراوانی پوشانده‌اند. از جمله  
 کتیبه‌های آسیب دیده، سه بیت آخر این قصیده است که  
 اشاره به سازنده و تاریخ درب داشته است (تصویر ۸). متن  
 این کتیبه‌های آسیب دیده با توجه به آنچه در منابع یافت  
 شد تکمیل گردیده است.



تصویر شماره (۸) کتیبه‌های آسیب دیده موجود بر روی چارچوب

در نگاه اول روی لت‌ها یک قاب با حاشیه آن خودهایی  
 می‌کند. هر لت به صورت یک قاب کشیده با حاشیه  
 اطراف خود است. هر قاب داسرای ۵ ترنج بوده که ترنج  
 وسط بزرگ‌تر و چهار ترنج بالایی و پایینی کوچک‌تر است.  
 ترنج‌های کوچک‌تر دو عدد در بالا و دو عدد در پایین قرار  
 دارند و اطراف این ترنج‌ها نیز با نقوش گیاهی برگ‌مانند  
 تزیین یافته‌اند. در زمینه هر ترنج، کتیبه‌هایی به صورت  
 برجسته وجود دارد. ترنج‌های بزرگ موجود در مرکز لت‌ها  
 شامل احادیثی از پیامبر گرامی اسلام صلی الله علیه و آله،  
 بدین شرح است:

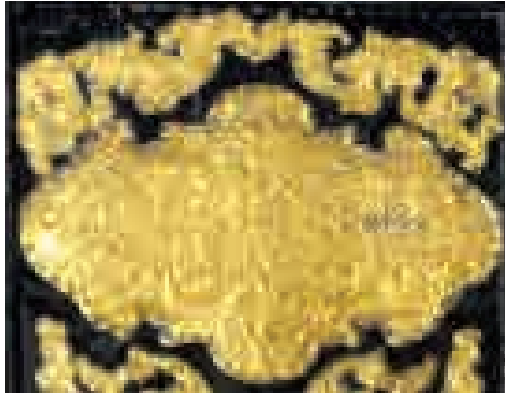
لت سمت راست: « قال رسول الله تعالی ولایه علی  
 حصنی و من دخل حصنی امن من عذابی »، لت سمت  
 چپ: « قال رسول الله صلی الله علیه و آله وسلم انا مدینه  
 العلم و علی بابها » (تصاویر ۹ و ۱۰)

دسترس بودن زیاد این درب در محل قرارگیری و همچنین  
 تعدی‌هایی که به این درب در ادوار مختلف شده است اثر  
 بین رفته و در مرمت‌های بعدی تجدید نشده‌اند.  
 همان‌طور که در تصاویر ۵ و ۶ اشاره شد، کتیبه‌های  
 روی چارچوب و کتیبه‌های روی لت‌ها از حیث موضوع متن  
 و نوع خط با یکدیگر تفاوت دارند. بنابراین می‌توان این  
 کتیبه‌ها را به تفکیک مورد بررسی قرارداد.

کتیبه‌های روی چارچوب، قصیده‌ای از مرحوم سروش<sup>۴</sup>  
 است. قصیده مذکور در هیچ يك اثر آثار به جای مانده اثر  
 این شاعر یافت نشده و مشخص می‌شود که این قصیده به  
 سفارش سازنده درب سروده شده و بر روی ورقه‌هایی اثر  
 طلا به صورت مصرع مصرع قلمزنی و نصب گردیده است.  
 این قصیده در ابتدا به مدح امام هشتم شیعیان و جایگاه  
 این درب و مکان مقدس و در ادامه به مدح و ستایش  
 ناصرالدین شاه قاجار پرداخته و در پایان و در سه بیت آخر  
 آن، نام واقف درب (دوست علیخان) و نام شاعر قصیده  
 (سروش) و تاریخ ساخت درب (۱۲۸۴ ه.ق.) آمده است.  
 قصیده بدین شرح است:

زهی به روی خلایق در سعادت و فر  
 در حریم علی بن موسی جعفر  
 دری که خواهد رضوان ز پرده‌دارانش  
 دری که ساید کیوان بر آستانش سر  
 سپهرخواست که باشد براین در از حجاب  
 بدو چه گفتم گفتم حجاب خویش مدر  
 بهشت گفتم که هستم به صحن او مانند  
 بدو چه گفتم گفتم که آب خویش مبر  
 به جای حلقه زرین و حلقه سیمین  
 ز نند بردر این بارگاه شمس و قمر  
 به عرش بالد ازین بقعه، عالم سفلی  
 به خلد نازد ازین روضه، توده اغبر  
 در حوایج خلق است و خلق روی زمین  
 ز باختر سوی این بارگاه تا خاور  
 گناهکار درآید در این خجسته حریم  
 برون خرامد چونانکه زاده از مادر  
 همی فزاید این بارگاه دهر آیین  
 به عهد خسرو دولت فروز دین پرور  
 ابوالمظفر پیروز ناصرالدین شاه  
 که نام و کنیت او اصل نصرت است و ظفر  
 گذشته پایه تختش ز پایه کیوان  
 رسیده گوشه تاجش به گوشه اختر  
 بلند گشت بدو نام دولت اسلام





تصاویر شماره (۱۱، ۱۲، ۱۳ و ۱۴) کتیبه‌های موجود در بالا و پایین قاب‌های درب و تزئینات آن



تصاویر شماره (۹ و ۱۰) کتیبه‌های مرکز لت‌های درب و آسیب دیدگی موجود در آن

همچنین ترنج‌هایی که در بالاترین و پایین‌ترین قسمت قاب‌لت‌های درب وجود دارد شامل ترکیبی اثر فرازهای مناجات رجبیه و به ترتیب از بالا به پایین و از لت راست به چپ بدین شرح است: «بابک المفتوح للطالبین»، «و جودك مباح للراغبین»، «بابک المفتوح لمن عصا»، «و حلمك المعترض لمن ناواك» (تصاویر ۱۱، ۱۲، ۱۳ و ۱۴).

کوچک‌ترین ترنج‌های موجود در قاب‌لت‌ها چهار عدد، شامل القاب ائمه معصومین و بدین شرح است: "یا نورالله"، "یا وجه الله"، "یا حجه الله" (تصاویر ۱۵ و ۱۶). لازم به ذکر است این قسمت از درب نیز دارای آسیب دیدگی است و در مواردی به جای مرمت اصولی، میخ‌های طلایی رنگ فراوانی را بر روی ورقه‌های طلا کوبیده‌اند. اثر جمله آسیب دیدگی، ترنج کوچک‌لت سمت راست است (تصویر ۱۷).

و علی السجاد مصباح الدجی  
 آدم الال علی بن الحسین  
 و علی الباقر مقیاس الهدی  
 و علی الصادق حقا دون مین  
 و علی الکاظم موسی والرضا  
 شمس طوس و ضیاء الخافقین  
 و ابی جعفر الثانی التقی  
 مطلع الجود سراج الحرمین  
 و علی الهادی علی والزکی  
 و علی المهدی ختم المصطفین  
 نور حق یقتدی عیسی به  
 عجل الله طلوع النبرین  
 هم ازاهیر بهم فاح الثنا  
 هم ریاحین ریاض الجنین  
 یطلب الجنه من رضوانهم  
 لا یساویها بتر و لجین  
 نظم العبد قوام لهم  
 صلوات المعتکا لفرقدین  
 سره الله بال المصطفی  
 والمحبین لهم و الابوین  
 حارت الافهام فی اوصافهم  
 غایت الایجاد سر العالمین

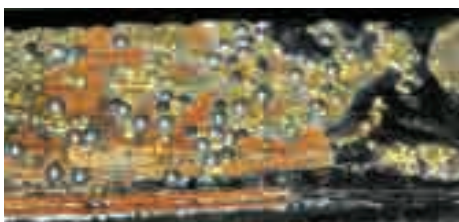


تصاویر (۱۵ و ۱۶) کوچک‌ترین کتیبه‌های موجود در قاب‌لت‌ها و تزیینات اطراف آن



تصویر (۱۷) آسیب‌های وارد شده به‌لت‌ها که باعث از بین رفتن کتیبه‌های آن شده است.

این ترنج‌ها نیز به‌خاطر در دسترس بودن خریدار، دچار فرسایش و آسیب شده‌اند و مانند دیگر ترنج‌های آسیب دیده درب، مرمت غیر اصولی روی آنها صورت گرفته است (تصویر ۱۸).



تصویر شماره (۱۸) نمونه کتیبه‌های آسیب دیده روی‌لت‌های درب و شیوه مرمت غیر اصولی آن

در اطراف قاب و بر روی حاشیه قاب نیز ترنج‌های کتیبه‌داری وجود دارد که ترنج‌ها در دو اندازه کوچک و بزرگ هستند. ترنج‌های کوچک که به صورت یکی در میان، بین ترنج‌های بزرگ‌تر وجود دارند شامل اسامی اعظم خداوند است و ترنج‌های بزرگ‌تر قصیده‌ای به زبان عربی را شامل می‌شود. "این اشعار منسوب به خواجه نصیرالدین طوسی<sup>۵</sup> علیه‌الرحمه است..." (مؤتمن، ۱۳۴۸: ۷۱). این قصیده در ۱۶ بیت شامل اسامی ۱۴ معصوم و بدین شرح است:

صل یا رب علی شمس الضحی  
 احمد المختار نورالثقلین  
 و علی نجم العلی بدر الدجی





تصویر شماره (۲۰) ضخامت و محل نصب پاشنه گردهای درب  
تصویر شماره (۲۱) چفت کشویی نصب شده در پایین درب

در پایین سمت راست لت سمت چپ درب يك عدد چفت کشویی به وسیله پیچ به درب متصل شده که ۱۸ سانتی متر طول و ۷ سانتی متر عرض دارد (تصویر ۲۱). در وسط درب نیز يك چفت و بست، به اندازه ۲۴ سانتی متر نصب شده است (تصویر ۲۲). از این چفت و بستها برای قفل کردن درب از پشت به کار می رفته است. با توجه به اینکه چفت کشویی بر روی کتیبه ای نصب شده و این نوع چفتها جدید هستند، مشخص می شود که این چفت در دوره های متأخر بر روی درب نصب شده است.



تصویر شماره (۲۲) چفت و بست نصب شده در مرکز درب

هر لت درب اخر سه قاب تشکیل شده است. قابها در دو اندازه مختلف هستند. قابهای کوچک در بالا و پایین قابهای بزرگ در هر لت وجود دارند. درون قابهای کوچکتر ترنجهایی دارای تزیین و کتیبه وجود

### مشخصات ظاهری و آسیب شناسی سمت نقره کاری شده

#### درب:

پشت درب با ورقههایی تزیینی اخر جنس نقره پوشیده شده است. هر لت درب، ۲۷۰ سانتی متر طول و ۸۶ سانتی متر عرض دارد. در نگاه اول سه قاب در اندازههای مختلف روی هر لت خود نمایی می کند. اندازه طول قابهای کوچک بالا و پایین در ۳۰ سانتی متر است. اندازه عرض همه قابها یکسان و ۶۶ سانتی متر است. طول قابهای بزرگ در هر لت ۱۴۲ سانتی متر و فاصله بین قابها ۱۷ سانتی متر است که بین آنها کتیبههایی که روی ورقههای نقره قلمزنی شده، با میخ کوبیده شده است (تصویر ۱۹).



تصویر شماره (۱۹) نمای کلی سمت نقره کاری شده درب پایین پای مبارک

در این سمت از درب چارچوبی وجود ندارد و لت های درب از بالا و پایین به وسیله بستنی که به دور پاشنه گردها متصل شده به چارچوب محکم شده است. به همین خاطر ضخامت درب در این قسمت مشخص و اندازه آن ۱۷ سانتی متر است (تصویر ۲۰). اندازه پاشنه گردها در بالا ۶ سانتی متر و در پایین ۲/۵ سانتی متر است.



قاب‌های بزرگ سر روی‌ها شامل تزیینات گیاهی با طرح ترنج و دو سر ترنج است. ترنج به صورت برجسته و بر روی آن کتیبه وقف درج، به خط نستعلیق قلمزنی شده است. این کتیبه بدین شرح است: (لت سمت راست) "وقف و پیشکش آستان عرش بنیان امام ثامن ضامن علی ابن موسی الرضا علیه السلام نمود"، (لت سمت چپ) "عبد رقی مملوک حضرت سید الشهداء علیه الاف التحیه و الثنا دوست علیخان معیرالممالک" (تصاویر ۲۷ و ۲۸).



دارد. تزیینات شامل گل و برگ و کتیبه‌ها به خط نستعلیق و دربرگیرنده حدیثی از پیامبر گرامی اسلام در لت سمت راست بدین شرح است: "قال النبی صلی الله علیه وآله" "انا مدینه العلم و علی بابها" و در لت سمت چپ نیز آیه ۷۳ سوره مبارکه زمر وجود دارد (تصاویر ۲۳، ۲۴، ۲۵ و ۲۶).



تصاویر شماره ۲۳ و ۲۴) قاب‌های کوچک لت سمت راست درج، سمت  
نقره کاری شده



تصاویر شماره ۲۵ و ۲۶) قاب‌های کوچک لت سمت چپ درج، سمت  
نقره کاری شده



تصویر شماره (۲۷) نمونه تزیینات و کتیبه قاب بزرگ سمت راست، سمت نقره کاری درب



تصویر شماره (۲۸) نمونه تزیینات و کتیبه قاب بزرگ سمت چپ، سمت نقره کاری درب





در حاشیه قاب‌ها نیز ترنج‌های تزئینی و کتیبه‌داری وجود دارد که در دو اندازه مختلف هستند. ترنج‌های کوچک‌تر شامل اسامی اعظم خداوند متعال و به خط ثلث است که در حاشیه خود تزئینات اسلیمی دارند. ترنج‌های بزرگ‌تر به خط نستعلیق، شامل قصیده‌ای از مرحوم سروش و در زمینه کتیبه تزئینات گل و برگ قلمزنی شده است (تصاویر ۲۹ و ۳۰).



تصاویر شماره (۳۱ و ۳۲) کتیبه‌هایی که حاوی تاریخ ساخت سمت نقره کاری درب است.



تصاویر شماره (۲۹ و ۳۰) نمونه ترنج‌های موجود روی حاشیه قاب‌ها، سمت نقره کاری شده درب

در قسمت‌هایی اثر حاشیه سمت چپ سمت راست پیچ و مهره‌هایی طلایی رنگ مشاهده می‌شود. این پیچ و مهره‌ها ادامه پیچ‌های دماغه درب هستند که به پشت درب مهره شده‌اند (تصاویر ۳۳ و ۳۴).



تصاویر شماره (۳۳ و ۳۴) پیچ و مهره‌های دماغه درب که به پشت درب نیز رسیده است

ابیات قصیده‌ای که از مرحوم سروش در این قسمت از درب قلمزنی شده است، در هیچ منبعی یافت نشد و در منابع فقط به نام شاعر بسنده شده است. در این قصیده نیز که شامل ۲۰ بیت است، شاعر در ابتدا به جایگاه این مکان مقدس می‌پردازد و این درب و مکان مقدسی را که در آن نصب شده به بهشت تشبیه می‌کند سپس در پایان نام واقف (معیرالممالک) و سفارش دهنده آن (ناصرالدین شاه) را می‌آورد. تاریخ ساخت این قسمت از درب نیز به صورت بی‌بیان شده که با تطبیق دادن حروف مصرع آخر آن، با حروف ابداع و جمع آن، عدد ۱۲۸۴ به دست می‌آید که همان تاریخ ساخت درب است:

پس بتاریخش مصور کامجو گردید و گفت

ای بکام از درگهت هر نا امید امیدوار (تصاویر ۳۱ و ۳۲)



در معرض دید زائرین است. در هنگام زیارت زائرین، این درب‌ها به صورت باز هستند و پشت درب در معرض دید نیست. این درب‌ها فقط در مراسم خاص و در هنگام ترتیب مکان، بسته می‌شوند؛ بدین ترتیب پشت درب فقط در معرض دید افراد خاصی قرار می‌گیرد.

#### اصطلاحات مربوط به درب:

چارچوب: قسمتی از درب که ثابت است و ساختار کلی درب را تشکیل می‌دهد و وظیفه آن ایجاد فضایی است که اجزای دیگر درب در درون آن قرار گیرند. گفتنی است چهارچوب به دیوار اطراف خودش ثابت می‌شود. چارچوب از پنج قطعه چوب تشکیل شده که دوتای آن عمودی و سه تای آن یکی در بالا و دو تا در آستانه به‌طور افقی به‌کار رفته، میان دویاره چوب افقی پایین آستانه کوبیده شده و قطعه چوب افقی بالای چارچوب دو شاخک دارد که در دیوار استوار می‌شود.

لت یا لته درب قسمتی است متحرک که بازر و بسته شدن درب را شامل می‌شود و سایر اجزای تزئینی و کاربردی درب روی آن سوار می‌شوند.

دماغه، چوب نازکی است که در روی درز میان لته‌ها کوبیده شده و به‌وسیله گلمیخ به یک لته پیوسته است. دماغه معمولاً دارای چیزی شبیه به سرستون و پایه‌ای نظیر ته ستون است.

قاب، که گاهی پر و گاهی مشبک است.

پاشنه‌گرد که یک قطعه چوب افقی است و در پشت آستانه کوبیده می‌شود و جای پاشنه‌ها را در آن بریده‌اند. چفت، هر لته در بالا با یک یا دو رشته زنجیر ظریف مجهز شده که ته آن با قبه‌ای روی پولک به لته و سر آن به سفت چارچوب بسته می‌شود.

سفت، حلقه‌ای فلزی است که پایین و بالای چارچوب کوبیده می‌شود و از زبانه چفت بیرون می‌آید.

علاوه بر اینها در اماکن متبرکه، زنجیرهایی می‌آویزند تا از ورود احشام پیشگیری شود و همچنین برای نگهداری بهتر لته‌ها گاهی با زنجیرهای کوچکی، با هوی در سرا به چارچوب می‌بندند.

نگارش موجود به تاریخچه و معرفی کلی مشخصات هنری و آسیب‌شناسی دو طرف درب پرداخته است. این نگارش بر اساس مشاهدات عینی و جستجو در کتاب‌ها و منابع موجود درباره آستان قدس پدید آمده است. قطعاً اسنادی در این زمینه در آرشیو مرکز اسناد آستان قدس رضوی وجود دارد که گره‌های بیشتری از معماهای موجود در این اثر را خواهد گشود لکن با توجه به محدودیت زمان و ضرورت انتشار این مطلب هر چند به صورت اندک، به دلیل فقدان حداقل مطلب علمی در مورد این اثر، ناچار به پایان نمودن این نگارش شده است.

پژوهش‌هایی در مورد نقوش، نوع کتیبه‌ها، نوع شکل و ساختار درب‌ها و مقایسه آن با دیگر اماکن مشابه را می‌توان به پژوهشگران در این زمینه پیشنهاد داد.

#### نتیجه گیری:

فلسفه وجودی درب در مکان‌های مقدس، علاوه بر حفاظت آن و کنترل ورود و خروج، نمادی اثر دروازه‌ای به سوی معنویت و عالم بالا و ملکوت الهی است. بنابراین هنرمندان سعی داشتند نهایت هنر خود را در آن به‌کار ببندند. در این مکان‌ها توجه به اهمیت مکان مورد نظر، نوع مواد به‌کار رفته در این درب و نوع هنرهای آن متفاوت است. به عنوان مثال شیعیان، درب‌های حرم‌های ائمه معصومین علیهم السلام به خصوص مضع شریف ایشان را از جنس طلا و نقره می‌سازند و آنها را مزین به احادیث و آیات قرآن و اشعاری در مدح ایشان می‌کنند. از جمله می‌توان به درب طلا، نقره و جواهرنشان پایین پای مبارک اشاره نمود که کتیبه‌های روی آن به همین موضوعات اشاره دارند. اشعاری این درب اشاره به درگاهی اثر بهشت دارند و شاعر، آن را درگاهی می‌نامد که هر کس اثر آن عبور کند گناهانش پاک و گویی اثر نو از مادر خود متولد شده است.

با توجه به تقدس ویژه این اماکن و اهمیت آن نزد مردم، اکثر سلاطین و بزرگان می‌کوشیده‌اند به هر نحوی خود را جزو خادمان ویژه آن آستان قلمداد کنند و نام خود را در آثاری که در این اماکن وقف می‌شد به یادگار بگذارند. اثر جمله در این درب مشاهده می‌شود که نام ناصرالدین شاه قاجار و وزیر خود او، معیرالممالک، چندین بار به عنوان واقف و سفارش‌دهنده ذکر شده است.

یکی از علت‌هایی که معمولاً روی درب‌ها در این اماکن طلاکاری می‌شوند و از حیث تزئینات نسبت به پشت درب برتری دارند این است که سمت طلاکاری یا روی درب بیشتر

### پانوشت

۱ - دوستعلی خان معیر الممالک چهارم، معروف به نظام الدوله (۱۲۳۶-۱۲۹۰)، پسر حسینعلی خان معیر الممالک سوم است و در سال ۱۲۸۸ ه.ق. به وزارت مالیه ناصرالدین شاه منصوب شد. فرزند او دوست محمدخان معیر الممالک پنجم است. در تجریش باغی بزرگ و زیبا به نام باغ فردوس و عمارت تابستانی باشکوهی در آن ساخت و کتب خطی و آثار نقاشی و خطاطی نفیسی جمع کرد. این باغ بعدها تبدیل به موزه سینما شد (بانک اطلاعات رجال، ۱۳۹۱)

۲- میرمحمدحسین عضدالملک قزوینی (درگذشته ۱۲۸۵ ه.ق، تهران) ملقب به صدر دیوانخانه، از رجال عصر قاجار است.

پدرش میرزا فضل الله حسینی معلم عباس میرزا و پدربزرگش میرزا محمدشفیع، شیخ الاسلام قزوین بود. عضدالملک اثر سال ۱۲۶۷ ه.ق. به مدت سه سال از سوی امیرکبیر وزیر مختار ایران در روسیه بود. در سال ۱۲۷۰ ه.ق. وزیر وظایف و اوقاف و نیز ملقب به عضدالملک شد. او دوبار به سمت تولیت آستان قدس رضوی منصوب گردید و در سرجب ۱۲۷۶ مقداری از کتاب‌های کتابخانه شخصی خود را وقف کتابخانه آستان قدس رضوی کرد (کوشکی، ۱۳۹۰: مقدمه)

۳- باقر پیرنیا از سال ۱۳۴۶ تا ۱۳۵۰ ش. تولیت آستان قدس رضوی و سمت استانداری خراسان را بر عهده داشت.

۴- میرزا محمدعلی متخلص به سرورش، فرزند قنبر علی سدهی اصفهانی، شاعر معروف عصر ناصرالدین شاه قاجار در سال ۱۲۲۸ ه.ق. در اصفهان به دنیا آمد. وی که در جوانی سرودن شعر را آغاز کرد، در اوایل منشی تخلص می‌کرد. میرزا محمدعلی پس از سیر و سیاحت در شهرهای مختلف ایران که چند سال به طول انجامید، نهایتاً به تبریز که مقر ولیعهد قاجار ناصرالدین میرزا بود راه یافت و مورد اکرام و انعام ولیعهد قرار گرفت و ملقب به «شمس الشعراء» شد.

اقامت سرورش در تبریز چهارده سال به طول انجامید. وی پس از فوت محمدشاه در سال ۱۲۶۴ ه.ق. به همراه ناصرالدین شاه به تهران آمد و تا زمان مرگ در دربار شاه بود. وی در سال ۱۲۸۵ ه.ق. در تهران درگذشت. از آثار او می‌توان به دیوان اشعار (مشمول بر قصاید، غزلیات، قطعات، مسمطات)، مثنوی اردیبهشت‌نامه، مثنوی ساقی‌نامه، مثنوی الهی‌نامه، مثنوی روضه الانوار و کتاب شمس المناب اشاره کرد (مهدوی، ۱۳۸۴: ۶۶۵).

۵- ابو جعفر محمدبن محمدبن حسن توسی مشهور به خواجه نصیرالدین (زاده ۵ اسفند ۵۷۹ ه.ق. در توس - درگذشته ۱۱ تیر ۶۵۳ ه.ق. در بغداد) شاعر، فیلسوف، متکلم، فقیه، دانشمند، ریاضیدان و منجم ایرانی سده هفتم است. کنیه اش «ابوجعفر» و به القابی چون «نصرالدین»، «محقق طوسی»، «استاد البشر» و «خواجه» شهرت دارد (بادکوبه‌ای هزاوه‌ای، ۱۳۷۰).

### منابع:

اعتماد السلطنه. (۱۳۶۲) مطلع الشمس. جلد ۲. تهران. انتشارات یساولی فرهنگسرا.

بادکوبه‌ای هزاوه‌ای، مصطفی. (۱۳۷۰). زندگی خواجه نصرالدین طوسی. چاپ اول. تهران. شرکت توسعه کتابخانه‌های ایران.

بانک اطلاعات رجال، وب سایت تخصصی. (آخرین ویرایش ۵ شهریور ۱۳۹۱). {<http://www.rjaldb.com>}

خراسانی، محمدحاشم. (محررم الحرام ۱۳۸۲ قمری). منتخب التواریخ. تهران. چاپ اسلامی.

زمرشیدی، حسین. (۱۳۵۶). برداشت گره چینی. چاپ اول. تهران. مرکز نشر دانشگاهی.

عطاردی، عزیزالله. (تابستان ۱۳۷۱). تاریخ آستان قدس رضوی. چاپ اول. مشهد. انتشارات آستان قدس رضوی.

فیض، عباس. (۱۳۲۴). بدر فروزان. قم. انتشارات بنگاه.

کاویانیان، احتشام. (۱۳۵۴). شمس الشمس یا تاریخ آستان قدس. مشهد. اداره فرهنگ و هنر خراسان.

کریمی، حمیدرضا. (۱۳۹۰). "پرونده علمی و شناسنامه در بطن طلا و نقره پایین پای مبارک" موجود در اداره پژوهش و معرفی آثار. مشهد. سازمان کتابخانه ها، موزه ها و مرکز اسناد آستان قدس رضوی

کوشکی، فرشته. (۱۳۹۰). "سفرنامه هند، کشمیر و برمه (گزارش سفر نویسنده به هند و برمه طی سال های ۱۲۹۰ ۱۲۹۴ ق)" در فصلنامه پیام بهارستان، ۲۵، سال ۴، شماره ۱۳، پاییز، مقدمه.

مؤتمن، علی. (۱۳۴۸). راهنما یا تاریخ آستان قدس. چاپ اول. تهران. چاپخانه بانک ملی.

مهدوی، مصلح الدین. (۱۳۸۴). دانشمندان و بزرگان اصفهان. چاپ اول. اصفهان. گلدسته.