

بررسی معماری و تزیینات مدارس دودر و پریزاد

علیرضا طاهری* - اکرم نوری**

چکیده

دوره تیموری از مهم‌ترین دوره‌های تاریخی معماری و هنر ایران بوده که دارای ویژگی‌ها و مشخصه‌های خاص خود است. معماری و تزیینات وابسته به آن در این دوره به اوج تکامل و زیبایی رسید به طوری که معماری تیموری در دوره‌های بعد مورد تقلید و پیروی بسیاری از معماران و هنرمندان ایرانی قرار گرفت.

بیشتر مدارس به‌جای مانده از این دوره در افغانستان قرار دارد و تنها تعدادی از این بناها در ایران وجود دارد که نمونه‌هایی بی‌بدیلی از معماری و تزیینات تیموری است. در این میان بررسی معماری و تزیینات مدارس دودر و پریزاد که مربوط به این دوره هستند، مسأله اصلی این پژوهش است. برای بررسی این مسأله و فرضیه‌های مبتنی بر آن، مهم‌ترین گزارشات و اطلاعاتی که پژوهشگران در رابطه با این بناها جمع‌آوری کرده‌اند با مشاهدات و اطلاعات به دست آورده شده از طریق تحقیقات میدانی، مورد مطالعه و تحلیل قرار می‌گیرد.

در تحقیق انجام گرفته مشخص می‌گردد که مدارس مورد بررسی، تمام بخش‌ها و ویژگی‌های یک مدرسه مانند صحن، ایوان، مدرس و حجره را با تزیینات رایج دوره تیموری مثل نقاشی، کاشی‌کاری، گچ‌بری و آجرکاری را در خود دارند و در عین حال تفاوت‌هایی نیز در ساختار و تزیینات آنها به چشم می‌خورد. کلمات کلیدی: تزیینات معماری، مدرسه دودر، مدرسه پریزاد، دوره تیموری.



* عضو هیأت علمی دانشکده هنر و معماری دانشگاه سیستان و بلوچستان

** دانشجوی کارشناسی ارشد پژوهش هنر دانشگاه سیستان و بلوچستان

noory14018@yahoo.com

مقدمه:

به اشکال صلیبی تغییر شکل می دهند، توجه خاصی شده است؛ دیوارها به حداقل رسیده و تمایز بین فضای درونی و بیرونی محو شده‌اند (اوکین، ۱۳۸۶: ۲۲۲).

دکتر محمدکریم پیرنیا در کتاب خود، سبک شناسی معماری ایرانی، معماری دوره تیموری را با عنوان سبک آذری معرفی می‌کند و ویژگی‌های آن را این چنین برمی‌شمارد:

بهره‌گیری از هندسه در طراحی معماری به طوری گسترده، که گوناگونی طرح‌ها در این شیوه از دیگر سبک‌ها بیشتر است.

در این شیوه ساختمان‌هایی با اندازه‌های بسیار بزرگ ساخته شد که در شیوه‌های پیشین مانند آن وجود نداشت، همچون گنبد سلطانیه و مسجد علیشاه در تبریز. همچنین انواع نقشه با میانسرای چهار ایوانی برای مسجدها و مدرسه‌ها به کار رفت.

در شیوه رازی، آجرکاری در نما همراه با سفت‌کاری انجام می‌شد و ساختمان پایدارتر و نما سازی آن ماندگارتر درمی‌آمد، اما در شیوه آذری نخست ساختمان با خشت یا آجر و سنگ لاشه یا کلنگی، با شتاب و بدون نما، سفت‌کاری می‌شد، سپس نماسازی به آن افزوده می‌شد که نماسازی عمدتاً ترکیبی بود از کاشی‌کاری، آجرکاری و گچ (پیرنیا، ۱۳۸۶: ۲۲۶).

ویژگی‌های تزیینات در معماری عصر تیموری:

در معماری دوره تیموری تمایل زیادی وجود داشته که قسمت‌های اصلی بنا را در پشت یک غشای تزیینی پنهان سازند. تمام غشاهای تزیینی از قسمت‌های گچی پیش‌ساخته، درست می‌شد و در داخل فضاهای منحنی سوار می‌گردید، بنابراین نمای داخلی بناهای تیموری بیش از پیش از لحاظ دید، پیچیده‌تر به نظر می‌آمد. (شکل ۲) هرچه اهمیت طرح‌های هندسی در فضاهای داخلی افزایش می‌یافت کاربردی‌های آجری یا گچی نیز به صورت کاربردی یا تزیینی توسعه پیدا می‌کرد.

در سبک تیموری، تزیین علاوه بر اینکه به بنا وحدت می‌بخشد، به عنوان یک واحد کل نیز عمل می‌کند. تزیین سبب می‌شود که نمای خارجی بنا تقریباً به خودی خود به صورت یک پدیده مستقل درآید (کلمبک و ویلبر، ۱۳۷۴: ۱۷۲).

گچ‌کاری: معماری اسلامی ایران سه نوع تزیین سطحی را نشان می‌دهد: آجرکاری، گچ‌کاری و کاشی‌کاری. در هر زمان کاربرد هر یک از این سه نوع، با دو نوع دیگر توأمر بود، لیکن گچ‌کاری نسبت به آجرکاری نرمان بیشتری را به خود اختصاص داده است. تزیین گچی در دوره سلجوقی

معماری تیموری با بهره‌گیری از معماری ایلخانی و سلجوقی و به کارگیری معماران و هنرمندان ایرانی به ساختار و اصول محکم و کاملی دست پیدا کرد که بناهای به‌جای مانده از این دوره به‌خوبی این ویژگی‌ها را نشان می‌دهند؛ مانند عظمت‌گرایی، پیشرفت در انواع تزیینات، رشد و تعالی در فنون طاق زنی و طاق‌های متقاطع. مدرسه یکی از انواع بناهایی است که در طول تاریخ معماری ایران همواره مورد توجه و اهمیت بوده و در دوره تیموری نیز مورد استقبال بسیاری از معماران و هنرمندان قرار گرفته است. در آن دوره نمونه‌هایی ساخته شد که به‌عنوان الگویی کامل برای معماران دوره‌های بعد قرار گرفت.

مدارس دودر و پریزاد به صورت چهار ایوانی و گنبددار و با مرکزیت حیاط ساخته شده‌اند که با ترکیبی از آجر و انواع کاشی‌کاری و نقوش معقلی، اسلیمی و ختایی تزیین گردیده‌اند.

مدارس مذکور از ساختاری کلی و مشخص پیروی می‌کنند و نوع تزیینات و نقوش آنها به یکدیگر شباهت دارند ولی در مواردی چون تعداد تالار و حجره و ابعاد کلی بنا و وسعت و اجرای تزیینات تفاوت‌هایی دارند.

معرفی مختصری از معماری و تزیینات دوره تیموری:

در ابتدا آنچه در بناهای تیموری جلب توجه می‌کند عظمت بناست، یعنی بنا به گونه‌ای طراحی شده که شاهدان را از قدرت و توان تیمور بهت زده می‌کند.

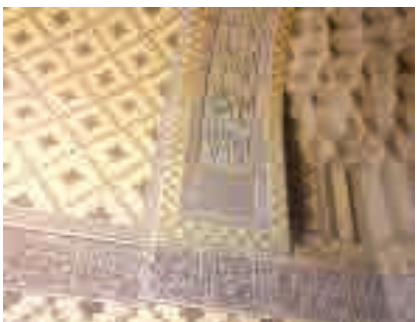
از دیگر معیارهای مهم معماری تیموری، هماهنگی هندسی در طرح و تزیین است. عاملی که نیروی وحدت بخش معماری تیموری را فراهم می‌نماید. هندسه در معماری تیموری تنها یک وسیله برای رسیدن به هدف نیست، بلکه نمود هدف است که یک اصل اساسی و بنیادی در معیارهای زیباشناسی معماری است. بنا نباید تنها یک استخوان‌بندی هندسی داشته باشد، بلکه در تحلیل نهایی باید «هندسی» به نظر آید. هندسه بیشتر برای معماری یک موضوع اصلی است (کلمبک و ویلبر، ۱۳۷۲: ۲۸۹).

از دیگر خصوصیات بارز معماری تیموری، درهم‌آمیختگی بصری دیوارها با قسمت‌های فوقانی بنا یعنی عناصر باربر و طاق‌های ساختمان است. اغلب بناهای تیموری دارای سقف آجری هستند که لازمه ایجاد آن ساخت طاق است. تعداد زیاد طاق‌های آجری در معماری ایرانی همواره توجهات زیادی را برانگیخته است (شکل ۱).

در بناهای دوره تیموری به اشکال هندسی و جاهای خالی به سبب طاقچه‌های گودی که اتاق‌های چهارگوشی را



شکل ۱- وحدت بصری، گنبدخانه شرقی مدرسه غیاثیه (نگارنده)



شکل ۲- تزیین به عنوان واحدی کل، ایوان شمال‌غربی مدرسه دودر (نگارنده)

مقصود از آن ایجاد محیط و دنیای آغشته در کلمه و کار خداوند است. منظور از آنها این نبوده که هر بیانی منفرداً خوانده شود، تکرار اسامی در این طرح‌ها با تکرار شفاهی اسامی که بخشی از مراسم صوفیه بوده و «ذکر» نام دارد، قابل مقایسه است» (گلمبک و ویلبر، ۱۳۷۴: ۲۸۵).

متداول‌ترین رنگ کتیبه‌ای به خط ثلث، در صورتی که در کاشی استفاده می‌شد، رنگ سفید با زمینه آبی تیره بود که در پشت آن ماریچ آبی روشن و در بالای آن عبارات قصار کهریابی رنگی به خط کوفی به چشم می‌خورد (اوکین، ۱۳۸۶: ۱۵۳).

رنگ: در معماری تیموری، رنگ است که وحدت را برقرار می‌سازد. رنگ بر تزیین تیموری تسلط یافته و به اوج تعالی فنی و طرح‌های متناسب می‌رسد و تا دوره صفوی ادامه می‌یابد، هر چند در دوره اخیر انحطاطی در این مهارت‌ها محسوس است. غلبه و تسلط رنگ بر تزیینات تیموری آثار این دوره به اوج تعالی نزدیک می‌شود. خلوص، تالو و کیفیت بالای رنگ‌ها از امتیازات تزیینی این دوران به حساب می‌آید.

«در دوره تیموری، رنگ، از اشکال تجربی دوره ایلخانی حاصل شده بود که اصولاً سازشی از دو رنگ آبی بود. باید در نظر داشت که رنگ عمده قالی‌هایی که در مینیاتورهای دوره تیموری نشان داده شده، رنگ قرمز است که همراه رنگ سفید و آبی دیده می‌شود. رنگ آبی در تزیین ظروف چینی و کاشی به خاطر فراوانی نسبی مواد خام معدنی آن متداول بود. آبی روشن و آبی متمایل به سبز برای آرایش پیرامون تزیینات متفاوت به کار می‌رفت. رنگ‌های سبز و زرد به عنوان مکمل رنگ آبی وارد لعاب کاشی می‌شد. هماهنگی فراگیر دو رنگ آبی در زیبایی کلی بناها مؤثر بود» (گلمبک و ویلبر، ۱۳۷۴: ۱۷۵). (شکل ۳)

مدرسه: مدرسه امر ابنیه مهم تاریخی است. مدارس صاحب‌نام هر دوره اسلامی معمولاً در مجاورت راسته‌های بازار یا مساجد اصلی شهر تأسیس می‌شد. سابقه مدارس به قبل از اسلام برمی‌گردد و شاید بتوان گفت با پیدایش خط و به وجود آمدن دیوان خانه‌های دولتی و تجاری، ضرورت ایجاد مکانی برای تدریس آکادمیک علوم پیدا شد. مدرسه را به طور خلاصه می‌توان مؤسسه‌ای برای آموزش عالی علوم تعریف کرد که در آن علوم سنتی اسلام مانند: حدیث، تفسیر، فقه و قرآن آموزش داده می‌شود. این نوع مؤسسات آموزشی به طوری مرسوم مسکونی هستند. مدرسه برخلاف عمده بناهای اسلامی که حاصل دست و پنجه نرم کردن فرهنگ نوپای اسلامی با تمدن‌های همجوار

متداول بود و در دوره ایلخانی به اوج خود رسید اما پس از آن، همین که در اواخر دوره تیموری تزیین کاشی پیشی گرفت، از اهمیت آن کاسته شد (گلمبک و ویلبر، ۱۳۷۴: ۱۸۲). در دوره تیموری دو نوع تزیین با اندود گچ به کار می‌رفت: یکی ادامه مستقیم سبک گچ‌کاری مغولی به صورت نقش برجسته بلند و نوع دیگر برخاسته از عادات فزاینده به استفاده از روکش گچی در بخش‌هایی وسیع با سطح صاف بود. در این دوره گرایشی به پوشش کامل سطوح داخلی با گچ به چشم می‌خورد و نیز سکنج‌ها و مقرنس‌هایی که قبلاً برای ساختمان سازی به کار می‌رفتند به صورت پوشه‌های گچی درآمده‌اند، در حالی که مستقیماً از گچ برای پوشش خشت استفاده می‌کردند، معمول آن بود که روکاری‌هایی از گچ سفید با ضخامت سه تا شش میلی‌متر هم بر روی روکش تیره‌تر گچ یا کاه‌گل به ضخامت تقریباً سه سانتی‌متر اجرا می‌کردند (اوکین، ۱۳۸۶: ۱۳۱).

کاشی‌کاری: در معماری دوره تیموری شاهد به‌کارگیری انواع کاشی‌کاری هستیم: کاشی زیر لعابی، کاشی هفت رنگ، کاشی تک‌رنگ، کاشی معرق، کاشی معقلی. توضیح هریک از انواع کاشی‌کاری‌ها در حوصله این پژوهش نمی‌گنجد. کتب و منابع زیادی در این مطلب آرایه اطلاعات کرده‌اند که برای آشنایی با هریک از این نوع کاشی‌کاری‌ها می‌توان به آنها مراجعه کرد.

آجر کاری: تلفیق کاشی معرق با آجر نیز از روش‌های دیگر است که در تزیینات دوره تیموری مخصوصاً در مسجد کبود و مسجد گوهرشاد مشهد و مقبره خواجه عبدالله انصاری به کار رفته است. در این روش تضادی که بین رنگ و بافت آجر با سطح صیقلی و رنگارنگ کاشی معرق به وجود می‌آید بسیار جذاب و چشم نواز است.

از میان تمام تزیینات این دوره، استفاده از کتیبه رایج‌تر از بقیه است و با روش‌های تزیینی گوناگون به چشم می‌خورد. با استفاده از کاشی، گچ، آجر، سنگ و حتی در مواقعی که هیچ مضمون تزیینی وجود ندارد، کتیبه به تنهایی نمایان می‌شود. «در دوره تیموری خط ثلث جایگزین خطوط تزیینی کوفی و خطوط تزیینی گچ‌بری دوره ایلخانی شد» (اوکین، ۱۳۸۶: ۱۵۳). در بسیاری از آثار تیموری خطوط ثلث که معمولاً در اطراف محراب‌ها، ایوان‌ها و در داخل گنبد‌ها و دور تا دور شبستان‌ها به کار رفته‌اند به خوبی دیده می‌شوند. متن این خطوط معمولاً اسامی مبارک مانند محمد، علی، اسماء الله مانند الله و سبحان الله است. تکرار در این نوع کتیبه‌ها به وفور دیده می‌شود. «گاهی کلمات، طرح‌های مکرری را در فن هزار باف تشکیل می‌دهند که



شکل ۳- تنوع رنگ در کاشی‌کاری ایوان مسجد گوهرشاد مشهد (سبز، آبی، لاجوردی، سفید و زرد)، (گلمبک و ویلبر، ۱۳۷۴: ۷۲۰)

این مدرسه در مجموعه اماکن متبرکه در جنوب غربی حرم مطهر، انتهای بست شیخ بهایی و شرق صحن جمهوری اسلامی قرار دارد که از آن به عنوان دارالقرآن الکریم، محل برگزاری جلسات قرآنی استفاده می‌شود. (شکل ۴)



مدرسه دستخوش مرمت و تغییرات زیادی قرار گرفته است؛ اما هنوز هم چهره معماری تیموری را در خود حفظ کرده است. این مدرسه اثر نوع مدارس چهار ایوانی است که چهار اتاق گنبددار گوشه‌ای دارد. این بنا به صورت یک مدرسه آرامگاهی ساخته شد تا محلی برای دفن بانی آن، امیر یوسف خواجه، یکی از فرماندهان تیموری در دوران سلطنت شاهرخ و متوفی در سال ۸۴۶ ه. ق. باشد، قبر وی در زیر گنبد جنوبی مدرسه قرار دارد (گلمبک و ویلبر، ۱۳۷۴: ۶۴۵).

در پی کاوش‌ها و مرمت‌هایی که در طی سال‌های ۱۳۵۲ تا ۱۳۶۰ ه. ش. در مدرسه دو در انجام شد آثار تزیینات گچ‌بری مربوط به دوره‌های قدیمی‌تر نیز اثر زیر تزیینات کاشی ایوان شمال غربی به دست آمد. بنا به نظر کارشناسان اداره میراث فرهنگی، قدمت این گچ‌بری‌ها به اواخر دوره سلجوقی تا اوایل ایلخانی می‌رسد. بنابراین چنین به نظر می‌آید که بنای مدرسه از دوره سلجوقی یا ایلخانی است که در اثر گذشت زمان و حوادثی مانند زلزله آسیب دیده ولی اثر بنیاد تخریب نشده است و در دوره تیموری ضمن مرمت این بنا مطابق سلیقه‌ی زمان، تزییناتی در آن انجام شد. در ایوان‌های جنوب شرقی و جنوب غربی دو کتیبه موجود است که یکی روی ایوان

در آن قرن (قرن اول هجری) بودند، نیست بلکه پاسخی به نیازهای معینی از جامعه اسلامی بود؛ مدرسه طراحی شده بود تا در خدمت نهادی اسلامی قرار گیرد و در حقیقت پاسخی به یک نیاز کالبدی جهت به وجود آوردن مکانی اختصاصی و مستقل برای تعلیم علوم اسلامی بود.

عناصر اصلی در معماری مدرسه: هر بنا خواه مسجد، مدرسه، کاخ و یا حمام از یک یا چند جزو اصلی ترکیب یافته است، این اجزا اگر شامل فضاهای مهم‌تر و بزرگ‌تر بنا باشند خاصیت فضا سازی دارند و اجزای دیگر، کاربرد ویژه‌ای داشتند و به عنوان ملحقات فضاهای اصلی عمل می‌کنند. اجزای اصلی فضا ساز در معماری یک مدرسه عبارتند از: حیاط، ایوان، رواق، گنبدخانه (مدرسه)، حجره یا غرفه.

حیاط: حیاط جزوی ناگسستگی از معماری ایران به شمار می‌رود و بسته به شرایط فرهنگی، اقلیمی، سنتی و مذهبی، در انواع گوناگون معماری کاربرد دارد و به عنوان تنظیم کننده هوا، راه باد را سد می‌کند، سایه پدید می‌آورد و در ضمن، خردنگی کوچک و خلوت درونی را در برابر فضای باز و ناامن بیرون پاس می‌دارد. صحن یا حیاط یکی از خصوصیات اساسی نقشه متداول مسجد و مدرسه بود. **حجره:** حجره‌ها عموماً برای یک تا سه تن از طلبه‌ها در نظر گرفته می‌شد و هیچ کدام اثر آنها رو به بیرون مدرسه باز نمی‌شد. یک حجره کامل، دارای یک پیش‌اتاق یا ایوانچه بود که به میانسرا (رواق‌ها) یا فضای آزاد (حیاط) باز می‌شد.

بدون تردید دوره تیموری را می‌توان عصر طلایی مدارس ایران دانست و مهد تحولات جدید معماری در خراسان و ماوراءالنهر، که نوع چهار ایوانی، طرح غالب آن بوده و در مقیاس وسیع‌تر از شکل معمولی قبل جهان اسلام، اجرا می‌شد.

مدرسه دودر:

مدرسه دو در از زیباترین و اصیل‌ترین نمونه‌های معماری عهد شاهرخ تیموری است. در آن هنگام که طرح اولیه آن را پایه‌ریزی کردند از جنوب شرق به حاشیه بازار زنجیر (که از ضلع مسجد گوهرشاد نیز می‌گذشته و به حرم مطهر و صحن عتیق راه داشته)، اثر شمال به کاروانسرای وزیر نظام و اثر جنوب به کاروانسرای ناصری راه داشته همچنین این مدرسه در مقابل مدرسه پریراد واقع است، مدرسه مذکور به دلیل داشتن دو در ورودی و خروجی که یکی به بازاری و دیگری به محلات مسکونی بازمی‌شده به «دو در» شهرت یافته است (اوکین، ۱۳۸۶: ۳۳۶). اکنون

جنوب شرقی متعلق به عصر شاهرخ تیموری مورخ ۸۴۳ ه. ق. بوده و دیگری روی سنگ مزار گنبدخانه جنوبی وجود دارد و متعلق به ۸۴۶ ه. ق. است (حاجی قاسمی، ۱۳۷۹: ۲۲۸). در زمان شاه سلیمان صفوی به دستور مادر شاه، مدرسه بار دیگر مورد مرمت قرار گرفت که کتیبه‌ای در آن به تعمیرات اشاره می‌کند و متعلق به عصر سلیمان صفوی است و در سال ۱۰۸۸ ه. ق. نصب گردیده است. سیر تحوّل شکل‌گیری این بنا، مستلزم جستجوها و تحقیقات بیشتری است (خرائی، ۱۳۸۸: ۹۷).

نام قدیم‌تر این مدرسه یوسفیه بوده که وجه تسمیه آن، نام امیر یوسف خواجه است که طی سال‌های بعد به دلیل داشتن دو ورودی به «دو در» تغییر یافته است. ورودی اصلی، ایوان جنوب شرقی است که در گذشته به بازار زنجیر راه داشته است. امروزه این ایوان همچنان کاربری ورودی- خروجی خود را حفظ کرده و جنب رواق دارالسیاده حرم مطهر قرار دارد، ورودی دیگر این مدرسه در گذشته ایوان شمال شرقی آن بوده که امروزه این ورودی مسدود شده و محل مدیریت درالقرآن خواهران است ولی در عین حال مدرسه همچنان دو درب ورودی- خروجی دارد که پس از مسدود شدن ورودی ایوان شمال شرقی، از ایوان شمال غربی دربی به سوی صحن جمهوری اسلامی باز شد.

بخش‌های متفاوت بنا: طرح کلی مدرسه دارای صحن اصلی به ابعاد ۲۰×۲۰ متر و به شکل مربع است که ۳۲ حجره در دو طبقه در اطراف صحن قرار دارند. این بنا همانند دیگر مدارس تیموری چهار ایوان دارد و در چهار گوشه بنا، چهار فضای گنبددار وجود داشته است. (شکل ۵) دو گنبد شمالی و شرقی کم‌ارتفاع و کم‌اهمیت بودند ولی دو گنبد جنوبی و غربی بزرگ و بلند هستند که همچنان پابرجا مانده‌اند. نقشه مدرسه از نظر تقارن و تکمیل زوایای آن از نوع مدارس تیموری است (گلمبک و ویلبر، ۱۳۷۴: ۴۶۵). در اینجا به بخش‌های متفاوت مدرسه به طور جداگانه پرداخته می‌شود:

صحن: ماهایی که از صحن دیده می‌شود تزیینات بیرونی ایوان‌ها و سردر حجره هاست که شامل آجرکاری، گچ‌بری، کاشی‌کاری و کتیبه هاست. تزیینات در سردر ایوان‌ها و سردر اتاق‌ها کاملاً مشهود است که با کاشی و آجر لعابی تزیین شده‌اند. پوشش کاشی‌کاری فعلی صحن مدرسه احتمالاً یادگار همان تعمیرات و باس‌سازی دوره صفوی بوده که ممکن است جانشین تزیینات مشابه تیموری شده باشد.

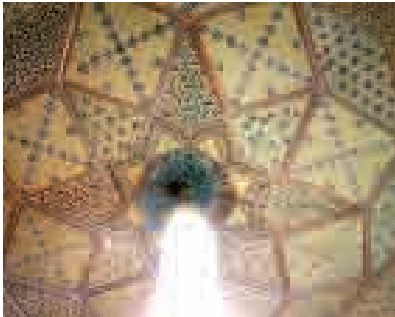
هشتی ورودی و ایوان‌های حیاط تماماً با تزیین گچ‌بری که شامل طرح‌های هزار باف، اسپرهای نقوش هندسی، خطوط کوفی و نوارهای کتیبه‌ای هستند، مستور گردیده است. در این بنا تزیینات فراوانی به کار رفته است، مانند کاشی معرق که برای اسپرهای کتیبه‌های روی سردر ورودی و پوشش خارجی گنبدها استفاده شده است. همچنین بالای نوار کتیبه‌ای روی گنبد دو حاشیه مرکب از کاشی‌های هفت رنگ با طرح‌های گیاهی ساده متناوب قرار دارد. هر دو گنبد با آجر لعابی فیروزه‌ای پوشیده شده‌اند (گلمبک و ویلبر، ۱۳۷۴: ۴۶۶). گچ‌بری، آجرکاری، کاشی‌کاری و نقاشی از تزیینات بنا هستند. در این بنا بیش از دیگر بناهای تیموری گچ‌کاری تزیینی به کار رفته و مشاهده رنگ‌هایی چون سبز، سرخ و سیاه، حاکی از آن است که گچ‌بری‌ها در اصل نقاشی شده بودند.

ایوان‌ها: هر چهار ایوان مدرسه مشابه هم هستند که در هر کدام تزیینات گچ‌بری در وسعت زیاد دیده می‌شود و در اطراف هر کدام کتیبه‌ای به ارتفاع سه متر و ده سانتی‌متر وجود دارد. ایوان ورودی اصلی به یک هشتی مربع شکل کوچک و سپس به ایوان کم‌عمق رو به بیرون (بازار) راه می‌یابد. کاوش‌ها نشان می‌دهند که دو ایوان ورودی کوچک‌تر در دو طرف نمای بیرونی این ایوان قرار داشته‌اند. ناحیه بین این ایوان‌ها هم اکنون به منزله یک رشته طاق‌ها احیا شده‌اند و احتمالاً طرح اصلی به نوعی دکان‌های باخار بودند که درآمد حاصله از این مغازه‌ها وقف مدرسه بوده است (همان: ۳۳۶). اما امروزه از طاق‌های که روزگاری طاق دکان‌ها بوده‌اند هیچ اثری نمانده و سرتاسر صاف و گچ شده است و تنها ایوان ورودی قرار دارد. هر دو کتیبه تاریخی مدرسه در این ایوان قرار دارند که یکی مربوط به دوره تیموری و دیگری مربوط به تعمیرات دوره صفوی است.

ایوان جنوب شرقی: در سمت راست درگاه ایوان (نمای رو به بیرون) قاب‌بند تزیینی مستطیل شکلی وجود دارد که در آن ترنج‌های معرق کاشی با حروف سفید رنگ به خط ثلث و برزمینه سیاه عبارت «الحکم لله» نقش بسته است و بقیه آن را نقش‌های اسلیمی و ختایی پوشانده‌اند. در کنار آن، قاب محرابی شکل بزرگ دیگری وجود دارد که در تزیین آن از گره‌کشی هندسی استفاده شده است. (شکل ۶) در میانه ایوان کتیبه‌ای به خط کوفی و کهربایی رنگ به خط ثلث سفید در زمینه آبی سیر دیده می‌شود که از سمت راست بدنه شروع و بعد از گذر از بالای در ورودی به سمت چپ خاتمه می‌یابد. این کتیبه زمینه تزیینی



شکل ۵- برش افقی مدرسه دودر (حاجی قاسمی، ۱۳۷۹: ۱۱۷)



شکل ۸- سقف هشتی، پشت ایوان ورودی، مدرسه دودر (نگارنده)



شکل ۹- نمای داخلی ایوان ورودی، مدرسه دودر (حاجی قاسمی، ۱۳۷۹: ۲۳۱)

در بالای کتیبه‌ها، خریر نیم‌گنبد ایوان کاربندی‌هایی قرار دارند که با رنگ قرمز آراسته شده است. در میانه نیم‌گنبد، پنجره‌ای وجود دارد که این پنجره را تزئینی دربرگرفته است. پس از ایوان ورودی، وارد هشتی می‌شویم که نقشه کف آن در اصل مربع است. بر روی دیوارهای جانبی هشتی کلمات مبارکه الله، علی و محمد با خط کوفی در قالبی چهارگوش گچ‌کاری شده‌اند و بارها در پهنای دیوار تکرار می‌شوند. به همین ترتیب چهار قوس اصلی لبه‌دار و سقف هشتی نیز تزئین شده‌اند که دریافت مشابه به قطعات آجری در چهار ایوان نیز دیده می‌شود (خزائی، ۱۳۸۸: ۹۸). در مرکز سقف هشتی، یک هشت ضلعی قرار دارد که رنگ زمینه آن آبی است و با اشکال کوچک تزئینی پر شده است. سقف این قسمت از مدرسه با گچ‌بری‌های بسیار ظریف و زیبا تزئین گردیده است. (شکل ۸) از هشتی که بگذریم به نمای داخلی این ایوان می‌رسیم که رو به صحن قرار دارد. در کمرگاه این ایوان کتیبه‌ای وجود دارد که شامل آیاتی از سوره مبارکه «فتح» به خط ثلث گچ‌بری شده است. بالا و پایین کتیبه آجرکاری و گچ‌بری زیبا و موزونی کل ایوان را پوشانده که قاب‌های مربع - لوزی شکلی هستند که در میانه آنها عبارات الله، محمد و علی به شیوه معقلی و در قالبی چلیپاشکل نوشته شده‌اند. (شکل ۹)

- ایوان جنوب غربی: تزئینات غالب ایوان جنوب غربی همانند دیگر ایوان‌های مدرسه، گچ‌بری است. به علاوه این نکته که در قسمت انتها و داخلی ایوان نیم‌گنبدی کوچک با مقرنس‌های گچی نقاشی شده دیده می‌شود. (شکل ۱۰) در کمرگاه این ایوان کتیبه‌ای گچ‌بری شده و برجسته، حاوی آیات ۲۸ و ۲۹ سوره «فتح»، به خط ثلث در زمینه‌ای فیروزه‌ای رنگ و ماس‌پیچی گل‌کاری شده قرار دارد که به تاریخ نگارش آن مربوط است: «تحریر فی محرم سنه ثلاث و اربعین و ثمانئه. محرم ۸۴۳ ه. ق.». بالا و پایین این کتیبه از کف زمین تا نوک طاق، آجرکاری زیبا و ظریفی کل ایوان



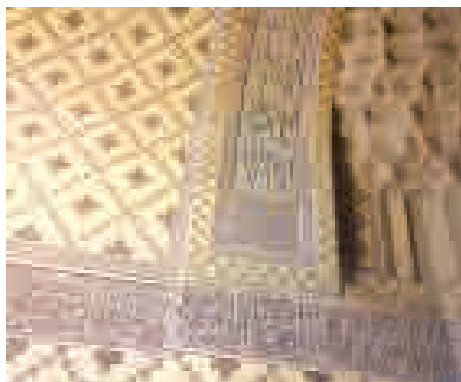
شکل ۶- نمای ورودی، ایوان جنوب شرقی، مدرسه دودر (آستان قدس رضوی، آرشیو مرکز حرم شناسی)

ندارد و بیانگر ساخت بنا در دوران سلطنت شاهرخ تیموری است. در دو طرف در ورودی، دو مربع اخر کاشی معرق وجود دارد. در میان یکی از آنها به خط ثلث زرد این عبارت نوشته شده است: «طوبی لك العمارة بالعز و العلی» و در دیگری نیز مرقوم است: «یا احسن المنازل یا خیر ملتجا». در اطراف این دو قاب چند بیت شعر نوشته شده است (پسندیده، ۱۳۸۶: ۱۱۹).

بر پیشانی در مدرسه زیر کتیبه تیموری، کتیبه‌ای سنگی قرار دارد که در آن به نستعلیق مثبت کرده‌اند و بیان‌کننده تعمیرات و بازرسازی مدرسه در دوران شاه سلیمان صفوی است. (شکل ۷)



شکل ۷- کتیبه‌های تیموری و صفوی بر سر در ایوان ورودی، مدرسه دودر (نگارنده)



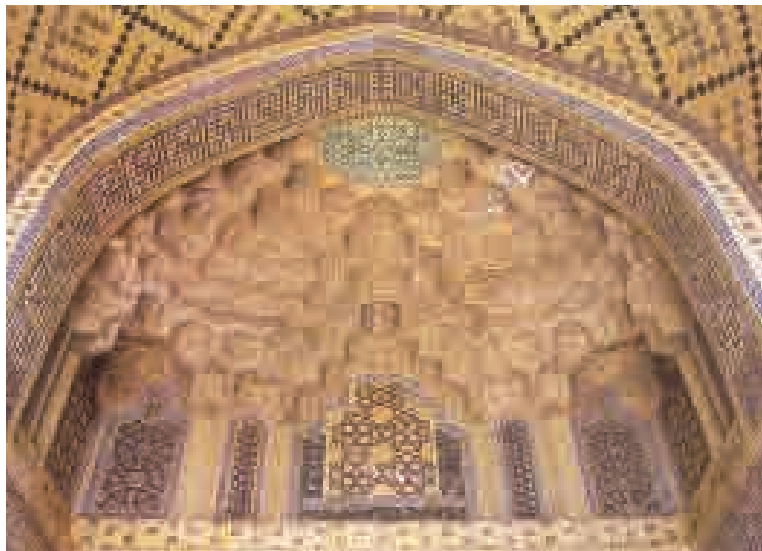
شکل ۱۱- ایوان شمال غربی، مدرسه دودر (نگارنده)

تا ۱۹ و آیه ۲۶ سوره مبارکه «آل عمران» است که با عبارت «صدق المعظم» تمام می‌شود. در انتهای ایوان همانند ایوان جنوب غربی نیم‌گنبدی وجود دارد که با مقرنس‌های گچی نقاشی شده تزیین گردیده که بسیار شبیه به ایوان جنوب غربی بوده و در نمای بیرونی ایوان نیز لچکی‌ها با تلفیق آجر و کاشی پر شده‌اند. در میان این کاشی‌کاری‌ها قطعه‌ای گچ‌بری شده قرار دارد که با حفاظی از جنس شیشه پوشیده شده است. این گچ‌بری از تزیینات دوره تیموری یا حتی قدیمی‌تر باقی مانده است.

- ایوان شمال شرقی: نمای سرو به صحن، تماماً آجری است و با نقوش ریز گچ‌کاری شده که شکل‌هایی خاص و منحصر به فرد هستند، تزیین شده است. کتیبه‌ای برجسته نیز در کمرگاه ایوان و به خط ثلث حاوی آیات ۲۵۵ و ۲۵۶ سوره مبارکه بقره (آیه الکرسی) برزمینه ماریچی گل‌کاری شده‌ای نقش بسته است. (شکل ۱۲) در لبه جلو طاق نیز



شکل ۱۲- ایوان شمال شرقی مدرسه دودر (نگارنده)



شکل ۱۰- ایوان جنوب غربی مدرسه دودر (حاجی قاسمی، ۱۳۷۹: ۲۳۴)

را پوشانده است که قاب‌های بزرگ مربع- لوزی هستند که وسط آنها به خط معقلی عبارات «الله» و «محمد» در اندازه بزرگ و به رنگ قهوه‌ای دیده می‌شود. در لبه خارجی طاق، یک نوار کتیبه‌ای پهن وجود دارد که به طور عمودی و به خط کوفی بنایی برجسته و خرد رنگ در زمینه‌ای فیروزه‌ای اجرا شده و متن آن «لا اله الا الله محمد رسول الله» است. این عبارت در قالبی چهارگوش و در داخل یکدیگر شانزده بار تکرار شده‌اند.

در ابتدا و انتهای این کتیبه ترنجی هندسی و به رنگ‌های زرد و آبی قرار دارد. حاشیه این کتیبه نیز با دو نوار باریک گچ‌بری احاطه شده است. در نوک نیم‌گنبد طاق، نیم‌ترنجی نقاشی شده که تماماً نقش اسلیمی بوده و با رنگ‌های سفید، لاجوردی و نخودی رنگ آمیزی شده است. در پایین نیم‌گنبد، محرابی گچ‌بری شده وجود دارد که نشان می‌دهد این ایوان محل برپایی نماز بوده است. ازاره این ایوان با سنگ سیاه پوشیده شده است. لچکی‌های نمای بیرونی رو به صحن هم چون دیگر ایوان‌ها با آجر و کاشی تزیین شده‌اند.

- ایوان شمال غربی: ایوان شمال غربی نیز در تمام بدنه و طاق، دارای تزیینات آجرکاری و گچ‌بری و شامل لوزی‌های مکرری است که به‌طور شطرنجی کنار هم قرار دارند. در مرکز این لوزی‌ها قاب‌های چلیپاشکلی وجود دارد که حاوی عبارات «الله، محمد و علی» به خط کوفی بنایی و به رنگ قهوه‌ای تیره هستند. (شکل ۱۱)

در کمرگاه ایوان یک کتیبه سرتاسری به خط ثلث زرد رنگ در زمینه‌ای فیروزه‌ای اجرا شده و حاوی آیات ۱۶

است. در آن، عناوین یوسف خواجه و عناوین پدرش، امیرعلی بهادر، تاریخ ۲۳ شعبان ۸۴۶ و امضای صنعتگری به نام عطاء الله بن اصلان به چشم می‌خورد. سنگ قبر خود یکی از بهترین نمونه‌هاست که دارای ابعاد ۰/۵×۰/۶۱×۲ متر است. انواع دستخط‌ها بیشتر فضا را پر می‌کنند ولی قاب‌بندهای تزیینی انتهایی احتمالاً برجستگی خاصی دارند و هر کدام دارای دو قاب‌بند تزیینی اسلیمی هستند.

- **حجره:** پاکسازی چندین لایه گچی در دوره‌های اخیر آشکار ساختند که تمام اتاق‌های مسکونی دارای ورودی‌های مزین به گچ‌بری بوده است. این گچ‌بری‌ها امروزه از بین رفته‌اند و تنها در دو نقطه از مدرسه بر روی نمای دو حجره دیده می‌شود که در زیر حفاظ شیشه‌ای پوشانده شده‌اند. ورودی حجره‌ها امروزه با کاشی‌کاری تزیین شده‌اند.

از موارد حایز اهمیت در مدرسه دو در کتیبه‌های آن است که رایج‌ترین آنها آیه‌های ۲۵۵ و ۲۵۶ سوره مبارکه بقره (آیه الکرسی) و آیات ۱۶ تا ۲۶ سوره آل عمران و آیاتی از سوره فتح است.

برنارد اوکین در رابطه با کتیبه‌های مدرسه دودر چنین می‌نویسد: «مفضل‌ترین سلسله کتیبه‌ها را بر هر بنای دوره تیموری در مدرسه دو در یافته‌ام. مصالح و کارهای ارزشمند و گران قیمت برای آنها قایل شده‌اند» (اوکین، ۱۳۸۶: ۳۴۵).

مدرسه پریزاد:

مدرسه پریزاد از بناهای قرن نهم دوره تیموری است. این بنا همزمان با اتمام مسجد گوهرشاد و در سال ۸۲۳ ه. ق. ساخته شد. بانی مدرسه، بانو پریزاد، ندیمه گوهرشاد

کتیبه‌های عمودی سراسر ایوان را فراگرفته است که در آن کلمات «علی و محمد» به خط کوفی و در قالب چهارگوش در آن به طور نواری بارها تکرار شده است.

- **گنبد:** در ضلع جنوب غربی مدرسه، در دو گوشه غربی و جنوبی، دو گنبد رفیع قرار دارند که تزیینات بیرونی آنها بسیار شبیه به هم هستند؛ طاق‌های مربع شکلی با طاق‌نماهای کم‌عمق که بر فراز آنها یک فضای انتقالی قرار گرفته است که بر روی آن از طرف بیرون یک گریو استوانه‌ای و گنبد بلند خارجی واقع شده است. این ارتفاع گریو گنبد از ویژگی‌های بارز معماری تیموری است (همان: ۴۶۶).

بدنه گنبدها لاجوردی بوده و در پایه گنبد در چهار ردیف، تزیینات اسلیمی گیاهی به رنگ آبی سیر و نررد کم‌رنگ به کار رفته است و در ردیف دوم کتیبه‌ای قرآنی آمده است که از شیوه معماری بناهای چهار ایوانی دوره تیموری پیروی می‌کند. از ویژگی‌های معماری این بنا، نوع طراحی و آرایش دو گنبد نریبای مدرسه است که به رنگ آبی آسمانی و در دو گوشه جنوبی و غربی است (خزائی، ۱۳۸۸: ۱۰۰). ساقه گنبد مزین به کاشی‌کاری لعابی، با حلقه‌ای دارای سی و دو قاب‌بند تزیینی در طاق‌نماها آغاز می‌شود. گنبد بیرونی قوس‌دار است و نیم‌رخ تیزی دارد که قسمت بالایی آن تنها اندکی به طرف رأس انحنا دارد. گنبدخانه‌ها دارای نمای همسانی هستند، ساقه گنبد با هشت پنجره که یک در میان دارای قاب‌بندهای تزیینی طاق‌نما شکل هستند، پر شده است. (اشکال ۱۳ و ۱۴) در گنبدخانه جنوبی، بنای یاد بود مقبره‌ای از سنگ آهک وجود دارد. کتیبه تاریخی در پایه این سنگ قبر صنیع الدوله در صفحه ۲۵۶ از جلد دوم کتاب خود منتشر کرده

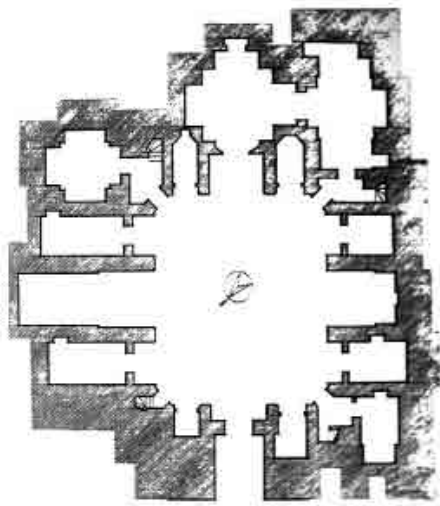


شکل ۱۴- گنبد غربی مدرسه دو در (نگارنده)



شکل ۱۳- گنبد جنوبی مدرسه دودر
(<http://www.mashhadmtm.com>)

ابعاد ۱۵×۱۰ شامل ۲۲ حجره و چهار ایوان در چهار سمت حیاط است که در طرفین ایوان‌ها، اتاق‌ها و راه پله‌ها قرار دارند. (شکل ۱۶) به علت مرمت‌های متعدد بنا، آثار هنری



شکل ۱۶- نقشه کف، مدرسه پریزاد (اوکین، ۱۳۸۶: ۶۹۷)

و تاریخی اصیل دوره تیموری در آن برجای مانده است اما در بازسازی‌های انجام شده شکل و طرح اصلی مدرسه همچنان حفظ شده است (پسندیده، ۱۳۸۶: ۱۰۵).

ایوان‌ها با گچ‌بری، کاشی، کاشی معرق و آجرکاری تزیین شده‌اند که زیباترین و پرتزیین‌ترین آنها ایوان شرقی و نمای خارجی ایوان ورودی (غربی) است. در گوشه‌های حیاط راه پله‌های طبقه دوم وجود دارند که به طور پخ شده‌ای دارای طاق و پیشانی هستند. تزیینات پیشانی ایوان‌ها و ورودی راه پله‌ها دارای تزیینات زیبای کاشی‌کاری و کاشی معرق هستند که مورد مشابهی از آنها در مدرسه‌های آن دوره مشاهده نمی‌شود. برنارد اوکین در رابطه با ابعاد کوچک مدرسه پریزاد چنین می‌نویسد: «صحن کوچک مدرسه همراه با ساختمان‌های بلند اطراف آن، احساس ناخوشایندی ناشی از مکان‌های بسته را در فرد برمی‌انگیزد» (اوکین، ۱۳۸۶: ۲۸۳).

- **صحن:** در نمای حیاط مدرسه پریزاد، طاقچه‌های تزیینی و قوس داری وجود دارد. در لچک‌های طاقچه‌های پایین، نقوش اسلیمی گیاهی به رنگ آبی و زرد دیده می‌شوند و در لچک‌های طاقچه‌های بالا، نقوش اسلیمی گیاهی، کاشی معقلی حصیر باف راسته «متداخل» با رنگ آبی و زرد کار شده و شیوه آجرچینی تزیینی بنا به صورت چهار لوزی است. امروزه حیاط مدرسه را با دایر بست و

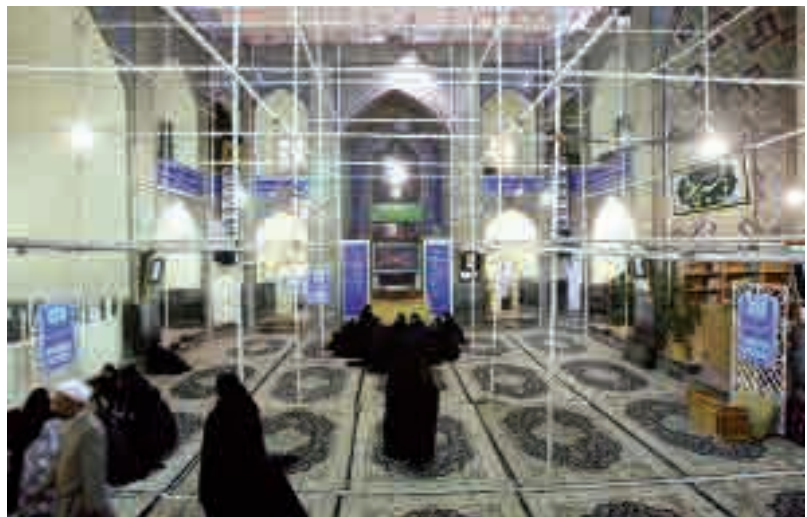
همسر شاهرخ تیموری بوده و آنچنان که از وقف نامه مدرسه برمی‌آید از نوادگان خواجه ربیع ابن هیثم (از عرفای سده اول هجری و مدفون در مشهد) است (شایسته‌فر، ۱۳۸۸: ۸۳). بانو پریزاد هم زمان که خانم او مسجد گوهرشاد را می‌ساخت او نیز این مدرسه را بنا کرد (پسندیده، ۱۳۸۶: ۳۱۶).

از تاریخ دقیق ساخت بنا اطلاعاتی در دست نیست و کتیبه‌ای از دوره تیموری در بنا باقی نمانده است. قدیمی‌ترین کتیبه مربوط به سال ۵۱۱۱ ق. است که نشان می‌دهد این مدرسه در عصر شاه سلیمان صفوی توسط یکی از امرای معروف، به نام نجف قلی خان بیگلر تعمیر و مرمت شده است، این کتیبه اکنون در سردی ورودی مدرسه نصب است.

این بنا اکنون در ضلع غربی بیوتات بالاسر حرم مطهر امام رضا (ع) روبه‌روی مدرسه دو در (دارالقرآن) و جنب رواق بزرگ دامرالولایه واقع شده است. در حالی که به هنگام تأسیس در حاشیه یکی از بازارهای اصلی و بزرگ مشهد به نام بازار زنجیر قرار داشت که از شمال به مدرسه بالاسر، از جنوب به مسجد گوهرشاد، از شرق به دامرالولایه و از غرب به بازار زنجیر محدود بود (پسندیده، ۱۳۸۶: ۱۰۳). آخرین باری که مدرسه پریزاد مورد بازسازی و مرمت قرار گرفت در سال ۱۳۶۸ ش. بود که با رعایت همان ساختار قدیمی صورت گرفت. هم اکنون از این بنا به عنوان مرکز پاسخ‌گویی به سؤالات شرعی و اطلاع‌رسانی استفاده می‌شود. (شکل ۱۵)

بخش‌های متفاوت بنا: این مدرسه نیز همانند دیگر مدارس دوره تیموری بنایی چهار ایوانی در دو طبقه به

شکل ۱۵- صحن مدرسه پریزاد (آستان قدس رضوی، آرشیو مرکز حرم شناسی)





شکل ۱۸- ایوان غربی (ورودی)، مدرسه پریزاد (استان قدس رضوی، آرشیو مرکز حرم شناسی)



شکل ۱۹- نمای رو به صحن، ایوان غربی مدرسه پریزاد (نگارنده)



شکل ۱۷- کتیبه ایوان شرقی، مدرسه پریزاد (نگارنده)

تکرار شده است. بعد از این ترنج‌ها نیم‌گنبدی ایوان شروع می‌شود که با مقرنس‌های نقاشی شده برگردیده است. ظرافت نقاشی‌های کار شده روی مقرنس‌ها بسیار حایز اهمیت است. در نوک این نیم‌گنبد، نیم‌ترنجی ظریف با نقوش اسلیمی به رنگ زرد را می‌بینیم که برزمینه نیم‌ترنج لاجوردی نقش بسته است. (شکل ۱۸)

در میانه ایوان پایین مقرنس‌ها، پنجره‌ای چوبی قرار دارد که دقیقاً از روی کتیبه میانی ایوان شروع می‌گردد و نوک آن در میان مقرنس‌ها با قالب‌های مقرنسی هم‌شکل شده است. در کمرگاه ایوان کتیبه‌ای وجود دارد که به مرمت و تعمیرات مدرسه در دوران شاه سلیمان صفوی اشاره می‌کند و به خط ثلث و با رنگ زرد برزمینه کاشی معرق لاجوردی نوشته شده است.

- **نمای رو به صحن ایوان غربی:** بدنه و دیوار ایوان اثر بالا تا پایین، با تلفیق آجر و کاشی با رنگ‌های لاجوردی و فیروزه‌ای تزیین شده است. طرح‌های توری شکل با نقوش هندسی این ایوان قابل مقایسه با نمونه‌های مدرسه خرگرد است. (شکل ۱۹)

- **ایوان جنوبی:** ایوان جنوبی مدرسه در حقیقت مسجد مدرسه بوده است. نمای داخلی ایوان به شکلی زیبا گچ‌بری شده است که شبیه به تزیینات ایوان جنوب غربی مدرسه دو در است. قالب‌های لوخری شکل و مربع‌شکلی که نام

چادر همانند مدرسه دو درب مسقف کرده اند، ایوان‌ها و حجره‌ها تبدیل به اتاق‌های اداری شدند که در آنها به سؤالات و پرسش‌های زیرین پاسخ می‌گویند.

- **ایوان‌ها:** ایوان‌های مدرسه از نظر پهنا تقریباً یکسان و از نظر عمق متفاوت هستند، ایوان شمالی نسبت به سه ایوان دیگر عمق بیشتری دارد. ایوان جنوبی از ایوان شمالی کم‌عمق‌تر است اما اثر نظر تزیینات با آن مشابه است. ایوان شرقی نسبتاً کم‌عمق است اما از غنای تزییناتی بیشتری برخوردار است و تزیینات آن از بهترین نمونه‌های تزیینات دوره تیموری در این مدرسه است. ایوان غربی که ورودی اصلی مدرسه اثر طریق آن است از بقیه ایوان‌ها عمق کمتری دارد. در این مدرسه یک مدرس هم قرار دارد که به رواق دارالسیاده ارتباط داشته و محل تدریس اصلی مدرسه بوده که فضای گنبددار پشت ایوان شرقی است. پوشش گنبدی و اصلی این فضا از بین رفته است اما در طی سال‌های گذشته مرمت و بازسازی شد و امروزه این مکان، کتابخانه نگهداری قرآن و کتب دینی است.

- **ایوان شرقی:** ایوان شرقی در مدرسه پریزاد در حقیقت ایوان مدرس بوده یعنی محل اصلی تدریس و مدرسه، که به رواق دارالسیاده نیز راه داشته است و فضایی گنبددار بوده که امروزه پوشش اصلی و گنبدی آن اثر بین رفته است. دیوارها و سقف داخل به صورت مجلل و با شکوهی آینه‌کاری گردیده و ازاره‌های آن با سنگ مرمر پوشیده شده است (خزایی، ۱۳۸۸: ۱۰۳).

این ایوان نسبتاً کم‌عمق است و از غنای تزییناتی بیشتری نسبت به دیگر ایوان‌ها برخوردار است. نمای داخل ایوان تلفیقی است از آجر و کاشی معرق. دور پنجره ایوان کتیبه‌ای خریبا با کاشی معرق نصب شده که در فضیلت علم و عالم به خط ثلث برزمینه‌های لاجوردی نقش بسته است. زیبایی و ظرافت این کتیبه توجه هر بیننده‌ای را جلب می‌کند. این کتیبه، بازسازی و مرمت شده و در آن احادیثی اثر پیامبر (ص) و حضرت علی (ع) نگاشته شده است. (شکل ۱۷) اثر نکات مهم این ایوان، ارتباط معنایی کتیبه با محل و مکانی است که در آن نوشته شده است (ورودی مدرس).

- **ایوان غربی:** ایوان غربی، ورودی اصلی مدرسه است. که نسبت به بقیه ایوان‌ها عمق کمتری دارد. در حقیقت بیشترین تزیین را در ایوان‌های مدرسه دارد. پیشانی ایوان ساده است و آن را با گچ پوشانده‌اند. در لبه جلویی طاق، نواری پهن سرتاسر ایوان را پوشانده است که در آن ترنج ستاره‌ای شکل با هشت پره به طوری نواری

بانی مدرسه و معمار این بنا، به گونه‌ای آن را ساخته‌اند که از ابتدا نسبت به موقعیت آن اطلاع داشته‌اند. نزدیکی به بازار بزرگ شهر، حرم امام رضا(ع) و مسجد بزرگ گوهرشاد اهمیت این نکته که مدرسه در مرکز شهر قرار داشته‌را به خوبی نشان می‌دهد.

- مدرسه پریزاد نیز اثر ابتدای ساخت در مرکز شهر مشهد قرار داشته است و متولیان این مدرسه از ابتدا قصد بنا کردن مدرسه‌ای در مرکز شهر و نزدیک بناهای مهم شهر را داشته‌اند. نزدیکی به باغرا، حرم امام رضا(ع) و مسجد گوهرشاد و البته نزدیک بودن این بنا به مدرسه دودر بر اهمیت موقعیت مکانی این مدرسه می‌افزاید.

مقایسه تعداد و نوع هر کدام از بخش‌های اصلی مدرسه:

در جدول (۲-۵) الف) به این موضوع پرداخته خواهد شد که در هر کدام از مدارس مذکور، بخش‌های اصلی به چه نوع و به چه تعدادی ساخته شده‌اند.

در این جدول به تعداد و نوع بخش‌های اصلی مدارس مذکور پرداخته شده که بیان کننده این نکات است:

- ایوان به کار رفته در هر چهار بنا از نوع طاق آهنگی بوده است و تعداد آنها مضربی از عدد ۲ است.

- تعداد حجره‌ها نیز مضربی از عدد ۴ است که در چهار گوشه مدرسه و بین دو ایوان قرار دارند.

- فضای تالارها در مدارس دارای کاربری‌هایی چون مدرس، مسجد، سالن اجتماع و مقبره است.

- گنبدها نیز در دو نوع ساخته می‌شدند که هر دو شکل در عین داشت تفاوت با یکدیگر، دارای ویژگی‌های معماری تیموری هستند، یکی گنبد‌های ساده کوتاه و آجری که به وفور در معماری تیموری افغانستان دیده می‌شود و دیگری گنبد‌های بلند و دارای تزیینات که با گریو بلند نشان دهنده میل به عظمت‌گرایی در معماری تیموری است.

مقایسه انواع تزیینات مدارس:

در جدول (۳-۵) به بررسی وجود انواع تزیینات معماری در هر مدرسه پرداخته می‌شود.

بررسی تزیینات این مدارس به عنوان دو نمونه اثر معماری مدرسه تیموری بیان کننده این نکته است که مدارس تیموری دارای بیشترین تزیینات هستند. این بناها با به پای مساجد و دیگر بناهای مهم معماری این دوره پیش رفته‌اند و مجموعه‌ای کامل از تزیینات هستند.

مبارک «الله» و «محمد» در آنها به شیوه معقلی کار شده، تمام بدنه ایوان را بجز لبه ورودی ایوان که با کاشی‌کاری و آجرکاری تزیین شده، پوشانده است. در قسمت انتهایی ایوان، کتیبه‌ای به خط ثلث با گچ‌بری حک شده که حاوی سوره شریفه «فجر» است. همچنین در زیر طاق، سوره مبارکه «تین» با خط ثلث گچ‌بری شده است. (شکل ۲۰)

- ایوان شمالی: این ایوان نیز همانند ایوان جنوبی عقب‌رفتگی دارد و تزیینات آن مشابه تزیینات ایوان جنوبی است با این تفاوت که در ورودی ایوان جنوبی شاهد تلفیق آجر و کاشی هستیم؛ اما در ایوان شمالی این ورودی و لبه داخلی عاری اثر تزیینات بوده، با گچ ساده پوشش یافته است. (شکل ۲۱)

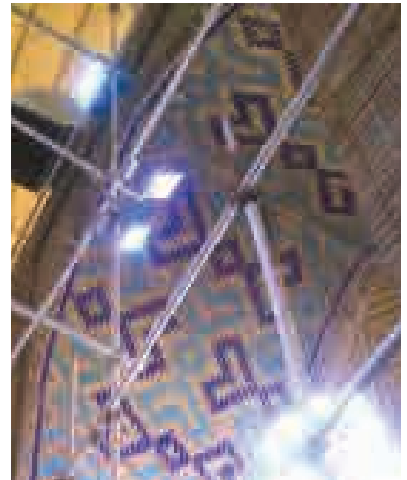
- حجره: آن گونه که اثر طرح نرمینه حجره‌ها آشکار است، دارای ابعاد گوناگونند. بی‌نظمی‌ها در آنها تا حدودی تجدید بنای بعدی آنهاست. هرچند برخی گوناگونی‌های آنها با قابل بودن به وجود ساختمان‌های اولیه در پیرامون آن قابل توجیه است. حجره‌ها دارای ایوانچه‌های کوچک هستند که به کاشی‌های خریبایی آراسته و نمای پیشانی حجره‌ها با کاشی و کاشی معرق تزیین شده‌اند. تزیینات این کاشی‌کاری اغلب نقوش اسلیمی، گیاهی و هندسی است که با رنگ‌های سفید، آبی فیروزه‌ای، لاجوردی، زرد و قهوه‌ای کار شده‌اند. (شکل ۲۲)

تجزیه و تحلیل:

با استفاده از اطلاعات ارائه شده در رابطه با جزئیات بخش‌ها و تزیینات هر بنا، به تحلیل و مقایسه هر کدام از مدارس در جدول‌ها و توضیحات مربوط به هرکدام، پرداخته خواهد شد. این مدارس از بناهای مهم تیموری در ایران هستند، بنابراین مقایسه و تحلیل این دو مدرسه اطلاعات زیادی راجع به شناخت جامع و کامل از معماری مدارس دوره تیموری، در اختیار قرار می‌دهد. در این بخش به موقعیت هر مدرسه در فضای شهری پرداخته می‌شود. بنای مدرسه از بناهای حایز اهمیت در معماری شهری و موقعیت ساخت مدرسه در شهر و در جوار مکان‌های مهم شهری از نکات قابل توجه در ساخت مدارس بوده است. در جدول (۱-۵) این موضوع بررسی می‌شود.

با توجه به جدول (۱-۵) می‌توان موقعیت شهری و مکان‌های نزدیک و اطراف هر مدرسه را مشاهده کرد. اثر این تحلیل بدین شرح می‌توان برداشت و نتیجه‌گیری کرد که:

- مدرسه دودر از ابتدای نقشه‌کشی در مرکز شهر مشهد و در جوار حرم امام رضا(ع) قرار داشته است؛ یعنی



شکل ۲۰- کاشی‌های معقلی ایوان جنوبی مدرسه پریزاد (نگارنده)



شکل ۲۱- ایوان شمالی، مدرسه پریزاد (آستان قدس رضوی، آرشو مرکز حرم‌شناسی)



شکل ۲۲- تزیینات نمای یک حجره، مدرسه پریزاد (ماهرالنقش، ۱۳۶۲: ۵۳)

جدا نشدنی از معماری فضای مدرسه و به تعداد رایج آن، یعنی چهار عدد بنا کنند تا فضای زیر ایوان سایه داس و خنک باشد و در شب نیز بتوان از بیشترین تعداد حجره در گرداگرد حیاط مرکزی و در دل ایوانها بهره برد.

هر یک از مدارس دارای یک یا چند تالار هستند که گاه با فضای زیر گنبد ادغام شده است، کاربری این تالارها شامل مدرس، مسجد، مقبره و ... است.

تعداد مدارس در گذشته آنقدر زیاد نبوده که هر شهر دارای یک مدرسه باشد لذا طالبان علم به ناچار از شهرهای خود به شهری سفر می‌کردند که دارای مدرسه بود، بنابراین در نظر گرفتن فضای اقامتی و مسکونی در مدارس امری مهم و ضروری در ساخت یک مدرسه بوده است.

در ساخت این مدارس علاوه بر متناسب بودن فضای ساختمان با کاربری اصلی آن یعنی مدرسه به تزیینات آنها نیز اهمیت زیادی داده شده است که این امر بعنوان بخش مهمی از معماری دوره تیموری قلمداد می‌شود، مانند غلبه رنگ‌های آبی روشن و لاجوردی، کتیبه‌های ثلث و میل به عظمت‌گرایی در ساخت بنا که در زیر پوشش تزیینات پر کار از ابهت آن کاسته می‌شود. مدارس مذکور به خوبی نمایانگر این تزیینات هستند از جمله: کاشی‌کاری‌های متنوع و گسترده در مدرسه پریزاد، تزیینات گچ در مدرسه دودر، تسلط رنگ آبی لاجوردی در هر دو مدرسه، گنبد‌های مرتفع و فیروزه‌ای رنگ مدرسه دودر، نقاشی‌ها و رنگ‌بندی‌های موجود در ورودی مدرسه پریزاد و مشاهده کتیبه‌هایی به خط ثلث سفید برزمینه لاجوردی در هر دو مدرسه.

لازم به ذکر است که استفاده گسترده و وسیع اثر نقاشی‌های ظریف با نقوش اسلیمی، ختایی و هندسی در تزیین مدرسه پریزاد اثر موارد نادر و اثر ویژگی‌های هنر دوره تیموری است.

تزیینات در این مدارس عناصری مهم و برجسته هستند و تنها یک لایه پوششی به حساب نمی‌آیند بلکه به گونه‌ای اجرا شده‌اند که تفکیک آن از اصل معماری بنا، امکان‌پذیر نیست، فرم ساخت بناها، طراحی و اجرای تزیینات، به گونه‌ای است که بنا را در اوج شکوه و عظمت، در حالت ساده و مردم‌وار حفظ کرده است. البته باید این نکته را هم در نظر گرفت که این مدارس با وجود شباهت‌های بسیار به یکدیگر، دارای تفاوت‌های آشکاری نیز در زمینه معماری و تزیینات هستند از جمله:

تفاوت‌هایی چون تعداد حجره‌ها، تعداد تالارها و یا تفاوت در متن بعضی اثر کتیبه‌ها، کوچک بودن صحن مدرسه پریزاد در مقایسه با مدرسه دودر و تزیینات گچی

مقایسه کاشی‌کاری‌ها، گچ‌بری‌ها، نقاشی‌ها و کتیبه‌ها:

در این بخش به مقایسه انواع کاشی‌کاری، رنگ‌های کاشی‌کاری و نقوش کاشی‌کاری‌ها در مدارس مذکور پرداخته خواهد شد.

- در مقایسه درجه بندی‌های انواع رنگ، می‌توان مشاهده کرد که رنگ‌های لاجوردی و آبی روشن در درجه اول و دوم قرار دارند، یعنی بیشترین رنگ‌های مورد استفاده در کاشیکاری‌های این مدارس بوده‌اند. این رنگ‌ها، از رنگ‌های مورد علاقه هنرمندان تیموری بوده‌اند و مدارس مذکور به خوبی نمایانگر این هستند.

مقایسه کتیبه‌ها: در اینجا به مقایسه نوع خط، انواع تزیینات و رنگ‌های مورد استفاده در کتیبه‌ها و موضوع کتیبه‌های مدارس مذکور در جداول (۵-۴-۳-۵ الف) و (۵-۴-۳-۵ ب) و (۵-۴-۳-۵ ج) و (۵-۴-۳-۵ د) پرداخته می‌شود: با توجه به جدول‌های (۵-۴-۳-۵ الف)، (۵-۴-۳-۵ ب)، (۵-۴-۳-۵ ج) و (۵-۴-۳-۵ د) می‌توان نتایج زیر را بیان کرد: - در مدارس مذکور خط ثلث و خط بنایی یا معقلی بیشترین کاربرد و استفاده را داشته است.

- تزیینات کتیبه نویسی در مدرسه دودر بیشتر است. کاشی‌کاری و آجرکاری از پرکاربردترین تزیینات کتیبه‌نویسی در این مدارس هستند.

- رنگ خط و برزمینه کتیبه‌ها، در این مدارس شامل سفید، آبی روشن و لاجوردی است.

- موضوعات مذهبی و تاریخی بیشترین متن کتیبه‌ها را در این مدارس به خود اختصاص داده‌اند و در میان این مدارس تنها مدرسه دودر در کتیبه‌های خود دارای موضوعی ادبی نیز است. اشتراک موضوعی در کتیبه‌های هر دو مدرسه موضوعات مذهبی و تاریخی است.

نتیجه‌گیری:

با بررسی‌های انجام گرفته، می‌توان بررسی معماری و تزیینات مدارس دودر و پریزاد را بدین شرح ارایه داد: در هر مدرسه برای جدا کردن فضای داخل از فضای خارج، اثر ساختار چهار ایوانی به همراه صحن و حیاط مرکزی محصور در آن استفاده شده است. اثر آن جایی که عظمت‌گرایی و ساختمان‌های رفیع از ویژگی‌های بارز و برجسته هنر دوره تیموری به شمار می‌رود، این حیاط مرکزی به همراه چهار ایوان بلند و پر تزیین خود به طوری محسوس از فضای خارج جدا می‌شود.

آب و هوای گرم و بیابانی ایران که موجب پیدایش روزهای گرم و شب‌های سرد می‌شود، معماران مدارس مذکور را بر آن داشته است که ایوان را به‌عنوان یک بخش

وسیع و منحصر به فرد در مدرسه دودر و همچنین وجود کتیبه‌هایی در مدرسه دودر که حاوی متون ادبی و شعر هستند که در مدرسه پریزاد دیده نمی‌شود. در نهایت می‌توان گفت مدارس دودر و پریزاد، واقع در حرم مقدس رضوی از بناهایی هستند که با حفظ ساختار اصلی یک مدرسه، نمایانگر خوبی از هنر معماری و تزیینات در عصر تیموری هستند.

فهرست منابع

اوکین، برنارد، معماری تیموری در خراسان، علی آخشینی، انتشارات بنیاد پژوهش‌های اسلامی آستان قدس رضوی، مشهد، ۱۳۸۶.
پسندیده، محمود، حوزه علمی خراسان مدارس علمیه مشهد، جلد اول، انتشارات بنیاد پژوهش‌های اسلامی آستان قدس رضوی، مشهد، ۱۳۸۸.
پیر نیا، محمد کریم، سبک شناسی معماری ایرانی، انتشارات سروش دانش، تهران، ۱۳۸۶.
حاجی قاسمی، کامبیز (زیر نظر)، گنجنامه فرهنگ آثار معماری اسلامی دفتر پنجم مدارس، جلد پنجم، انتشارات مرکز اسناد و تحقیقات دانشکده معماری و شهرسازی، تهران، ۱۳۷۹.
خزایی، محمد، ساختار و نقش‌مایه‌های مدارس دوره تیموری در خطه خراسان، دو فصلنامه علمی-پژوهشی مطالعات هنر اسلامی، شماره ۱۱، پاییز، ۱۳۸۸.
شایسته‌فر، مهناز، نقش زنان بانی در گسترش معماری عصر تیموری و صفوی، نامه پژوهش فرهنگی، شماره ۶، دوره سوم، سال دهم.
گلمبک، لیزا، ویلبر، دونالد، معماری تیموری در ایران و توران، کرامت اله افسر و محمد یوسف کیانی، انتشارات سازمان میراث فرهنگی، تهران، ۱۳۷۴.
ماهرالنقش، محمود، طرح و اجرای نقش در کاشیکاری ایران دوره اسلامی، جلد پنجم، انتشارات موزه رضا عباسی، تهران، ۱۳۶۲.
آستان قدس رضوی، آرشيو مرکز حرم شناسی.
<http://www.mazhari.ir>
<http://www.mashhadmtm.com>

جدول (۵-۱- الف) مقایسه موقعیت هر مدرسه نسبت به فضای شهر

موقعیت مدرسه	نسبت به بازار	نسبت به مرکز شهر	نسبت به اماکن زیارتی	نسبت به مسجد	نسبت به محدوده شهری در گذشته	نسبت به محدوده شهری در امروزه	کاربری امروزی
دودر	در مجاورت آن	در مجاورت آن	در مجاورت آن	در مجاورت آن	مرکز شهر	مرکز شهر	درالقرآن حرم امام رضا (ع)
پریزاد	در مجاورت آن	در مجاورت آن	در مجاورت آن	در مجاورت آن	مرکز شهر	مرکز شهر	مرکز پاسخگویی حرم امام رضا (ع)

جدول (۵-۲- الف) مقایسه تعداد و ویژگی هر کدام از بخش‌های اصلی مدرسه

ویژگی هر بخش مدرسه	تعداد ایوان	نوع ایوان	تعداد گنبد	شکل گنبد	تعداد حجره	تعداد تالار	کاربری تالارها
دودر	۴	طاق آهنگی	۲	هر دو با گریو بلند و دارای تزیینات	۳۲	۴	مدرس، مقبره و سالن اجتماع
پریزاد	۴	طاق آهنگی	۳	هر ۳ ساده و آجری و کوتاه	۱۶	۱	مدرس

جدول (۵-۳) بررسی انواع تزیینات مدارس

تزیین مدرسه	کاشی کاری	گچ‌بری	مقرنس کاری	کاربندی	آجرکاری	نقاشی	حجاری	کتیبه
دودر	*	*	*	*	*	*	*	*
پریزاد	*	*	*	-	*	*	-	*

جدول (۱-۳-۵) الف) مقایسه انواع کاشی کاری

مدرسه	نوع	معرق	ساده	هفت رنگ
دودر	*	*	*	*
پریزاد	*	*	*	-

جدول (۱-۳-۵) ب) مقایسه انواع نقوش تزیینی در کاشی کاریها

مدرسه	نقش	اسلیمی	ختایی	هندسی
دودر	*	*	*	*
پریزاد	*	*	*	*

جدول (۱-۳-۵) ج) مقایسه درجه بندی انواع رنگها از بیشترین تا کم کاربردترین رنگ در کاشی کاری

مدرسه	رنگ	آبی روشن	لاجوردی	سیاه	سفید	سبز	قهوه ای	زرد
دودر	۲	۱	۵	۲	۴	۳	۵	
پریزاد	۲	۱	۵	۴	۵	۳	۳	

جدول (۴-۳-۵) الف) مقایسه انواع خطوط در کتیبهها

مدرسه	خط	کوفی	بنایی	نسخ	ثلث	نستعلیق
دودر	-	*	*	-	*	*
پریزاد	-	*	*	-	*	-

جدول (۴-۳-۵) ب) مقایسه انواع تزیینات به کار رفته در کتیبهها

مدرسه	تزیین	کاشی کاری	آجرکاری	نقاشی	گچبری	حجاری
دودر	*	*	*	*	*	*
پریزاد	*	*	*	-	-	-

جدول (۴-۳-۵) ج) مقایسه انواع رنگهای به کار رفته در تزیینات کتیبهها

مدرسه	رنگ	سفید	آبی روشن	لاجوردی	سیاه	زرد	قهوه ای
دودر	*	*	*	*	*	*	*
پریزاد	*	*	*	*	-	*	*

جدول (۴-۳-۵) د) مقایسه انواع موضوعات کتیبهها

مدرسه	موضوع	منهبی	تاریخی	ادبی
دودر	*	*	*	*
پریزاد	*	*	*	-