

تجربه توسعه حرم احمد بن موسی (ع)

محمد علی آبادی *

درآمد

در این نوشتار، از تجربه توسعه حرم حضرت احمد بن موسی (ع) ملقب به شاه چراغ گزارشی ارائه می‌شود. ابتدا شایسته است به معرفی و ارائه توضیحی درباره ایشان بپردازم و سپس جهت شناخت جنبه‌های پدیدارشناسانه این موضوع، گزارشی از سیر تطور شهر شیراز ارائه دهم و در انتها سیر توسعه و نوسازی حرم مطهر را بیان نمایم. ضمناً لازم به پوزش است به واسطه اینکه متن حاصل پیاده‌سازی سخنرانی شفاهی است، ممکن است ویژگی‌های ارجاع مناسب رعایت نشده باشد که نویسنده از آن پوزش می‌طلبد.

احمد بن موسی (ع)

معرفی و شناخت زوایای تاریخی و پژوهشی در حوزه شناخت ایشان خارج از تخصص و توان نویسنده است، اما به لحاظ الزام در معرفی ایشان به عنوان راوی به اطلاع می‌رسانم که آنچه از متون و اسناد نوشته شده موجود برمی‌آید، امام هفتم، نوزده فرزند داشتند که سه فرزند ایشان در شیراز بوده‌اند. دو نفر از این امامزادگان فرزندان ام‌احمد، از همسران امام هفتم، هستند. پس از اینکه مأمون آن فاجعه قتل امام هشتم، حضرت علی بن موسی الرضا (ع)، را در ایران رقم می‌زند، برادران امام و پاره‌ای شیعیان از مسیر شیراز به ایران می‌آیند.



* استادیار دانشکده هنر و معماری دانشگاه شیراز

Aliabadi@shirazu.ac.ir

یافته شد. سپس عضدالدوله دستور می‌دهد بنایی بر این مرقد ساخته شود. این بنا در میان سال‌های ۳۳۸ تا ۳۷۱ ق ایجاد شد.»

ساختار کالبدی شهر شیراز و موقعیت حرم در ادوار مختلف

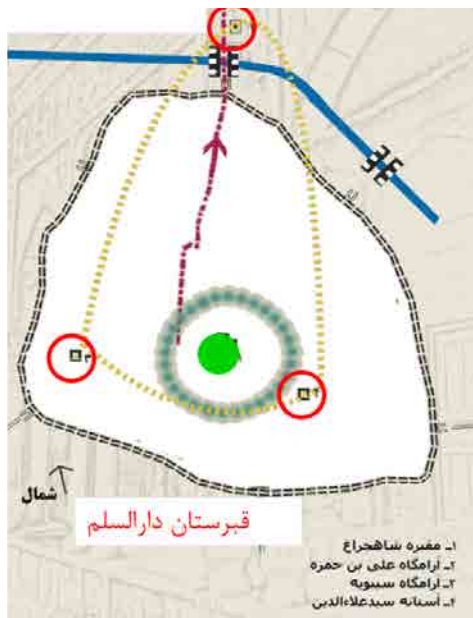
اساساً مرقد و بارگاهی که به صورت فعلی وجود دارد،



تصویر ۱



تصویر ۲: شیراز در زمان حکومت امویان و عباسیان (۷۴-۱۹۴ ق) موقعیت شهادت حضرت در درون شهر دوره عباسیان



تصویر ۳

دو نکته مهم و ارزشی درباره شخصیت امامزاده احمدبن موسی(ع) در متون بیان شده است:

۱. بیعت مردم مدینه

نقل شده حضرت شاه چراغ(ع) علی‌رغم اینکه برادر بزرگتر امام‌رضاع(ع) بود، زمانی که موضوع ولایت عهدی ایشان مطرح می‌شود و مردم برای بیعت به حضورشان می‌روند، ایشان اعلام می‌کند که ولایت از آن امام رضاع(ع) است و به همراه مردم با امام رضاع(ع) بیعت می‌کند. این اتفاق رخداد معناداری در زمان خود بوده است.

۲. عزیمت به طوس از مسیر شیراز

پس از عزیمت امام رضاع(ع) به طوس به اجبار مأمون، احمدبن موسی(ع) با مجموعه‌ای از همراهان در حدود سال ۲۰۳ تا ۲۱۸ ق از مدینه به سمت طوس از طریق شیراز عزیمت می‌کنند. به نقلی می‌گویند که در این زمان، کاروانی حدود ۱۵ هزار نفره ایشان را همراهی می‌کردند. مأمون از این عزیمت نگران می‌شود و دستور قتل این کاروان را صادر می‌کند. در جایی قبل از شیراز که به خان‌زنیان مشهور است (تصویر ۱)، جنگ و ستیزی رخ می‌دهد. با ایجاد شایعه شهادت امام رضاع(ع) کاروان متلاشی می‌شود و عده زیادی شهید می‌شوند. عده‌ای که ماندند، وارد شهر می‌شوند و نقل است که برخی سال‌ها به صورت مخفیانه در شهر زندگی می‌کنند.

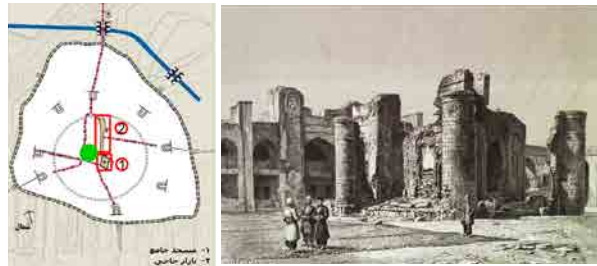
نوشته‌ها از آشکار شدن مزار احمدبن موسی(ع)

حرم حضرت بعد از سال‌ها مشهود می‌شود. اسنادی در این باره وجود دارد که نشان می‌دهد محل دفن پیکر حضرت تا زمان عضدالدوله دیلمی مخفی ماند. منقول است که در زمان عضدالدوله به طور مکرر از محل شهادت ایشان نور مشاهده می‌شده و گفته شده: «گویی چراغی در نهایت روشنایی در بالای تلی از خاک تا طلوع صبح نورافشانی می‌کند. عضدالدوله با مشورت علما محل مزبور را می‌شکافد و به لوح سنگی یشمی می‌رسد که روی آن عبارت «السید امیر احمدبن موسی الکاظم» حک شده است. با برداشتن سنگ، سردابی عمیق آشکار شد و پیکر توسط شیخ کبیر به صورت صحیح و سالم با انگشتی دارای نقش «العزه الله احمدبن موسی»

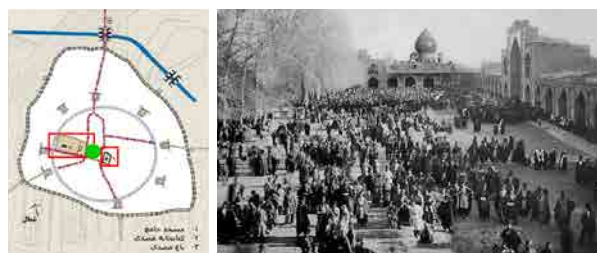
در دوره قبل از انقلاب شکل گرفت و از آنجایی که شیراز در مرکزیت جنوب کشور واقع شده و توانسته است هنرها و رخدادهای مختص به خود را بپروراند که بیان آنها مجال دیگری می‌طلبد، اما آنچه در این مرحله ارائه می‌شود، مروری بر ساختار کالبدی شهر شیراز تا دوران معاصر و تبیین وضعیت توسعه کالبدی حرم شاهچراغ (ع) است.

در تصویر ۳، خط زرد رنگ مرز شهر شیراز را در دوره امویان و عباسیان نشان می‌دهد. توجه به جایگاه فعلی حرم شاهچراغ نشان می‌دهد که محل دفن حضرت در مرکز و بافت اولیه قرار دارد. اکنون شیراز را حرم سوم اهل بیت می‌نامند، به نظر لازم می‌آید که مطالعاتی صورت گیرد تا بدانیم که وجود شخصیت‌های علمی و دینی و مقابر آنها در گوشه‌ها و جای جای شهر چه روایت و رویداد و وابستگی تاریخی داشته‌اند و سره و ناسره آن معلوم گردد. در شیراز در ضلع شمالی، حرم علی بن حمزه (ع) و در جنوب شهر، حرم‌های دیگر و قبرستانی به نام دارالاسلم قرار دارد که روایتی ویژه دارد و بستر بسیار مناسبی را برای پژوهش در جایگاه علم و اندیشه و تأثیر اندیشمندان شیراز در تاریخ تمدن ایران اسلامی فراهم ساخته است.

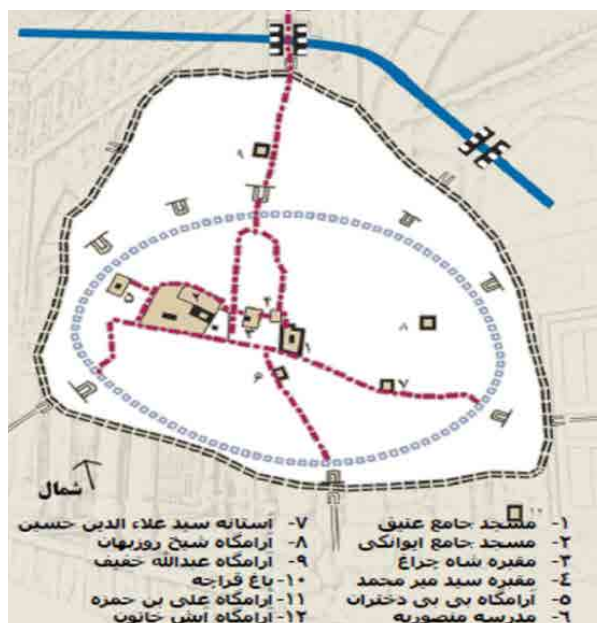
در دوره صفاریان، حرم مشخص نشده است و تأثیری در ساختار کالبدی شهر ندارد و محل آن در نزدیکی ثقل شهر شیراز است. تصویر ۴ در خصوص عناصر شاخص کالبدی آن دوره باید گفت که بازاری به نام «حاجی»، که از سویی قدیمی‌ترین بازار شهر شیراز به شمار می‌رود، و مسجد جامع عتیق در این دوره بسیار شاخص‌اند. داخل مسجد عتیق بنایی به نام «خدای‌خانه» قرار دارد. به گفته‌ای، این خانه در وسط مسجد گاه‌به‌گاه به جهت تهرین برای کسانی که به زیارت خانه خدا می‌رفتند، استفاده می‌شده است، اما ماهیتاً این فضا برای نگهداری قرآن و مصحف بارزشی بوده است. این مسجد و خدای‌خانه درون آن که البته روایت‌های دیگری نیز برای آن ذکر شده، از بناهای بسیار بارز و قدیمی است که بیان آنها و آرایه‌ها و هنرهای به‌کار رفته در آن مجال دیگری را می‌طلبد.



تصویر ۴: شیراز در زمان حکومت صفاریان (۲۴۷-۲۹۳ق) در این دوران توسعه شهر با رشد بیشتر رویه می‌شود. مسجد عتیق و نخستین مسجد جامع در این دوران ساخته شد.



تصویر ۵: شیراز در زمان حکومت آل‌بویه (۳۱۰-۴۳۵ق)



تصویر ۶: شیراز در زمان حکومت سلجوقیان و اتابکان (۴۴۸-۵۴۳ق)

توسعه شهر و شکل‌گیری برخی محلات و دیگر آرامگاه‌های شخصیت‌های علمی و مساجدی که در شیراز ساخته شدند. در این دوران برای شاهچراغ (ع) گنبد و بارگاه ساخته می‌شود. در زمان اتابک ابوبکر سعدبن‌زنگی بقعه و گنبدی بر مزار وی ساخته شد و اتابک نیز رواقی بر آن افزود و سپس ملک‌تاش‌خاتون، مادر شاه‌ابواسحاق اینجو، در سال‌های ۷۴۵ تا ۷۵۰ ق تعمیراتی اساسی در آن انجام داد و بقعه، بارگاه و مدرسه عالی برای خود در جنوب آن ساخت (مصطفوی، ۱۳۸۲).

تصویر ۷ مبتنی بر باغ‌هایی که با رنگ سبز در تصویر مشخص شده است، محور عرضی شرقی‌غربی دیگری را شکل می‌بخشد و ساختار کالبدی، دوره تاریخی جدیدی را رقم می‌زند. در این دوره، رخدادهای ویژه‌ای را در شهر شاهدیم. شاید معنادارترین اتفاق، به تبع آرایه‌های ویژه آن دوره، این است که گنبد حرم حضرت، کاشی‌کاری می‌شود. همچنین تلاش‌هایی برای مشخص شدن جایگاه ویژه حضرت صورت می‌گیرد. شهر نظام دو هسته‌ای را دنبال می‌کند و ساختار شهر به سوی شمال گسترش می‌یابد.

در بالای تصویر که با رنگ سبز مشخص شده است، بارگاه علی‌بن‌حمزه (ع) قرار دارد. ایشان یکی دیگر از فرزندان امام هستند که به نقلی در جریان حضور حضرت وارد شیراز شده و در محدوده دروازه شمالی شهر به شهادت می‌رسد. مدفن ایشان در محدوده‌ای از قبرستان با نام «جوان‌آباد» است.

ترمیم و تعمیر حصار شهر، ایجاد خندق گرد شهر، ساخت بناهای متعدد از جمله ارگ، بازار و حمام از ویژگی‌های بارز این دوره است.

در دوره زندیه حکومت مرکزی در شیراز شکل می‌گیرد. تصویر ۸ این حکومت تلاش می‌کند در ساختار شهر و در



تصویر ۷: شیراز در زمان حکومت صفویان (۹۰۵-۱۱۴۵ق)
تعمیرات اساسی خصوصاً در زمان شاه اسماعیل اول (۹۱۲ق)

در یک روایت در این زمان و هم‌زمان با سلطنت عضدالدوله دیلمی بر شیراز، محل دفن حضرت کشف می‌گردد.

فرایند تغییر شکل هسته مرکزی شهر شیراز در اطراف مسجد جامع نو، محلی که بعدها در دوره اتابکی ساخته می‌شود، و بعدها بناهای شاخص متعددی مانند باغ و کتابخانه عضدی از ویژگی‌های بارز این دوره است.

در دوره آل بویه که رواج شیعه را به همراه دارد، جایگاه شهری کالبدی حرم مشخص می‌شود. توسعه شهر که پیش از این بیشتر به صورت شمالی‌جنوبی معنا داشت، در محور جدید و شرقی‌غربی گسترش می‌یابد. تصویر ۵ در این دوره، عناصر کالبدی جدید و مرقد حضرت بر روی ساختار شکلی شهر نیز تأثیر می‌گذارد و محور ساختاری جدیدی رخ می‌دهد.

در دوره سلجوقیان و اتابکیان، پررنگ‌ترین رخداد ساخت و ساز صورت گرفته، شکل بیرونی حرم توسعه پیدا می‌کند. تصویر ۶ در این دوره، حرم دارای گنبد شده و رواق ساخته می‌شود. به مرور، ساختار شرقی‌غربی شهر در حال تغییر است و وجود حرم توسعه‌یافته حضرت در ساختار شهر تأثیر می‌گذارد. به نظر می‌رسد که در این دوره خوانش شکل شهر و شهرسازی شهر شیراز، به مثابه برخی عنوان شهرهای ایران تحت تأثیر عناصر مذهبی است و از ساختارهای معنادار مذهبی برخوردار است. شاید بی‌دلیل نیست که بسیاری از دروازه‌های این شهر به نوعی با یکی از بناهای مذهبی یا آرامگاه‌های وابسته علمی و دینی شیعی مرتبط عجین گشته است. شکل‌گرفتن عناصر شهری و معماری صفویه، احداث مدرسه و میدان بزرگ، احداث کاخ، کشیده‌شدن حصار در اطراف شهر و ساخت گنبد کاشی‌کاری‌شده بر مرقد مطهر آستانه از مواردی است که به این دوره نسبت داده شده است.

در دوره صفویان شاهد رخداد دیگری هستیم. شاه اسماعیل که مریدان خود را داشته و تفکر او بازبینی جدیدی از مسائل دینی بوده، به نظر می‌رسد همچون برخی شهرهای دیگر ایران قصد ایجاد جایگاه و بازتعریف مجدد مرکز شهری جدیدی داشته است؛ به همین جهت به نوعی هسته شهر را جابه‌جا می‌کند.

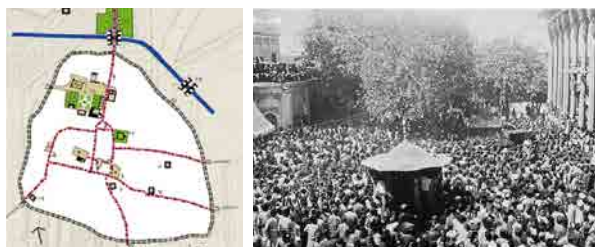
محل جدید و خارج از ثقل دولت قبلی، جایگاه خود را تثبیت کند. در دوره زندیه، یکی از مساجد خاص کشور (مسجد وکیل) در شیراز بنا می‌شود و در کنار آن بازار و سایر ارکان حکومتی نیز جای‌گیری و ساخته می‌شوند.

در زمان قاجار حرم حضرت علی‌بن‌حمزه (ع) اهمیت بسیاری می‌یابد. ایشان برادر کوچک هستند و روایت شهادت بسیار خاصی دارند. مقبره مربوط به ایشان در ضلع شمالی رودخانه خشک شیراز است که به دروازه قرآن ختم می‌شود. در تصویر ۹ قسمت شمالی باغ‌های قاجاری و دروازه قرآن نشان داده شده است. یکی از اتفاقات دولت قاجار، تأکید بر مسیر محور ورودی شمال شهر به سمت جنوب و بازار و توسعه باغات شمالی شهر است. قرارگیری و اعتبار مقبره حضرت علی‌بن‌حمزه (ع) بی‌تردید در شکل‌گیری این محور شهر است. در جوار این مرقد، پلی با نام حضرت علی‌بن‌حمزه (ع) وجود دارد و همچنین در مقیاس شکلی، از شاخص‌ترین گنبد‌های غنچه‌ای شیراز بر روی این مرقد شکل گرفته است که شاخص بسیار ویژه‌ای از لحاظ شکلی، فرمی، هندسی، تزئینی و آرایه دارد.

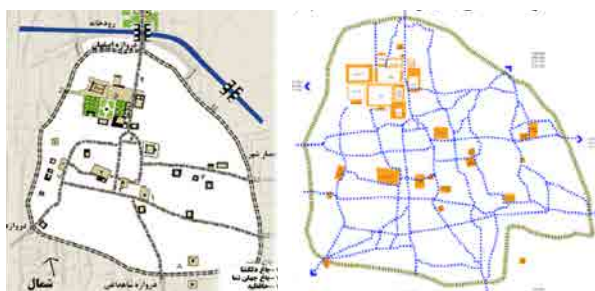
تصویر ۱۰ نقشه محلات شهر شیراز است و مرکزیت شکل‌گیری محلات، جایگاه حرم احمدبن موسی (ع) و محمدبن موسی (ع)، مساجد و اماکن بافت مرکزی و تاریخی شیراز را نشان می‌دهد. قطعاً نسبت محلات و محورهای بافت تاریخی و تأثیر متقابل در ریخت‌شناسی و شکل‌شناسی شهر مشخص و قابل بررسی است. شهر شیراز در دوره‌هایی از تاریخ متأثر از عناصر مذهبی است و این امر از ساختار کالبدی آن پیداست. مسیر بازار و امتداد آن به دروازه شمالی و نیز برخی از دروازه‌های دیگر قابل تأمل است.

روایت مذهبی شهر شیراز در پس بزرگی جایگاه ادبی حافظ و سعدی، نه تنها برای عموم بلکه حتی برای خواص نیز ناپیدا مانده است. خوانش‌هایی نظیر عرفان، تاریخ، باغات و ادبیات معاصر شیراز، همه و همه از این شمول خارج نیستند.

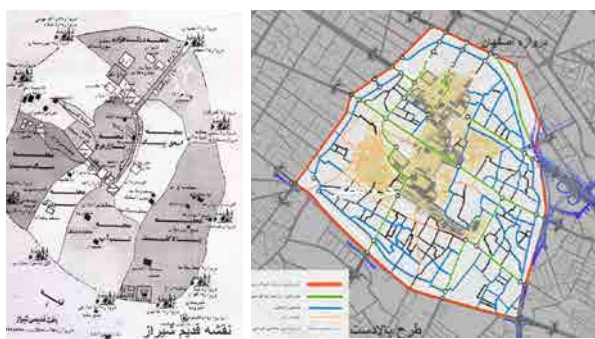
حضور پررنگ‌تر اصول و عناصر معماری و شهرسازی اروپایی و خیابان‌کشی‌های جدید، گسستگی استخوان‌بندی قدیمی شهر و شکل‌گیری استخوان‌بندی و



تصویر ۸: شیراز در زمان حکومت زندیه (۱۱۶۳-۱۱۹۴ق) ترمیم و تعمیر حصار شهر، ایجاد خندق گرد شهر، ساخت بناهای متعدد از جمله ارگ، بازار و حمام از ویژگی‌های بارز این دوره است.



تصویر ۹: شیراز در زمان حکومت قاجاریه (۱۲۱۲-۱۳۴۳ق) احداث باغات باشکوه نظیر نارنجستان قوام و احداث مساجدی نظیر مسجد نصیر الملک و محورهای اصلی شهر در این دوران از دروازه‌ها و گل‌ها آغاز و به عناصر شاخص شهر ختم شده است. (مشاورین پردازان)



تصویر ۱۰



تصویر ۱۱: شیراز در زمان حکومت پهلوی (۱۳۰۰-۱۳۵۷ش)

توسعه حرم پیش از انقلاب اسلامی

تصویر ۱۳ توسعه حرم قبل از انقلاب را نشان می‌دهد. مستطیل قرمز رنگ بزرگتر، حرم حضرت شاهچراغ (ع) و مستطیل کوچکتر، حرم حضرت سید میرمحمد بن موسی (ع) است. ایشان برادر شاهچراغ (ع) هستند و هر دو از فرزندان امام احمد به شمار می‌روند. به نقلی مقبره ایشان هم در همان نزدیکی است. در خصوص نحوه فوت یا شهادت حضرت سید میرمحمد (ع) اختلاف نظر وجود دارد. گفته شده که شهادت‌شان هم زمان با شهادت حضرت شاهچراغ (ع) اتفاق افتاده یا به نقلی نیز گفته می‌شود که ایشان پس از اختفاء طی سال‌ها، نهایتاً به دلیل کھولت سن فوت کرده است.

در دوره پهلوی، دو حرم مرمت و توسعه داده می‌شود و از آنجا که این حرم‌ها از طریق یک گذر تاریخی با یکدیگر اتصال داشته‌اند، برای توسعه شهری آنها تصمیم به توسعه میدان جلو آستان شاهچراغ و ساخت یک صحن اتصال‌دهنده میان این دو حرم گرفته می‌شود تا «بارگاه حضرت شاهچراغ (ع)» شکل بارزتری به خود

دانه‌بندی کالبدی جدید و مدرن، مرمت عناصر معماری تاریخی و نوسازی بناهایی نظیر اداره پست، شهرداری، شهربانی، بانک ملی، دبیرستان غازی و شاهپور و صحن شاهچراغ (ع) از ویژگی‌های کالبدی این دوره است.

از آنجا که تا دوره پهلوی صرفاً هنرمندان شیرازی به تعمیر و بازسازی گنبد شاهچراغ می‌پرداختند، سبک هنری کاشی‌کاری آن محلی بود و فنون بومی نظیر گنبد غنچه‌گلی، کاشی‌کاری گره‌چینی، معرق و هفت رنگ، مقرنس شیرازی یا خاک‌اندازی از جمله دستاوردهای مکتب هنر و معماری این شهر است.

در تصویر ۱۱، بخش سفیدرنگ، مرز اصلی و قدیمی شهر شیراز تا دوره پهلوی را نشان می‌دهد. توسعه شهر در این دوره به سمت شرق و غرب و از طریق خیابان‌های عریض و اتومبیل‌رو ادامه پیدا می‌کند. گفتنی است که تا این دوره، شیراز هنر و هنرمندان خاص خود را تربیت کرده است. حرم شیراز از مقرنس‌های خاک‌اندازی و فشرده، تزئینات و به‌کارگیری رنگ صورتی، آینه‌کاری ویژه و ریزدانه تا اسلیمی‌های دوبنده، نوعی سبک انحصاری را خاص خود کرده که ترکیبی از آرایه‌های اسلیمی شناخته شده و آرایه‌های منفرد تزئینات دوره باستانی هخامنشی است. حرم حضرت شاهچراغ (ع) به واسطه فراهم ساختن عرصه تجربه و اجرای آنها، موجب رشد این ویژگی‌های خاص گردیده و آنها را در خود جمع کرده است؛ به همین دلیل در دوران پهلوی نیز با آشنایی هنرمندان با سایر هنرهای ملی و فراملی این کندوکاو کماکان ادامه یافته و منشاء اثر گشته است.

در این دوره، ساخت چند خیابان اتفاق افتاد که مشابه آن در اکثر شهرها وجود دارد. همان‌گونه که در تصویر ۱۲ مشخص است این خیابان‌ها محورهای تاریخی، به‌ویژه محورهای تاریخی شمال و جنوب را قطع کرد و ساختار جدیدی در شهر ایجاد شد. یکی از محورهای اصلی که قطع شد، محور پیاده شمالی جنوبی بود که امتداد آن دسترسی‌ها به حرم می‌رسید و طبیعتاً بعدها همین انقطاع در توسعه شهر منشاء الزامات دسترسی سواره و مشکلاتی متعاقب آن گردید و این آغازی بود برای تغییر در دسترسی‌های پیاده به سواره در بافت تاریخی شیراز.



- | | |
|----------------------|------------------|
| ۱- مسجد جامع متیق | ۹- باغ نعت |
| ۲- مسجد جامع نو | ۱۰- باغ دلگشا |
| ۳- مقبره شاهچراغ (ع) | ۱۱- باغ جهان نما |
| ۴- بازار نو | ۱۲- حافظیه |
| ۵- مجموعه زندیه | ۱۳- چهل تن |
| ۶- مجموعه قوام | ۱۴- باغ نو |
| ۷- مجموعه مشیر | ۱۵- باغ گلشن |
| ۸- باغ سالاری | ۱۶- دیوانخانه |

تصویر ۱۲



تصویر ۱۴



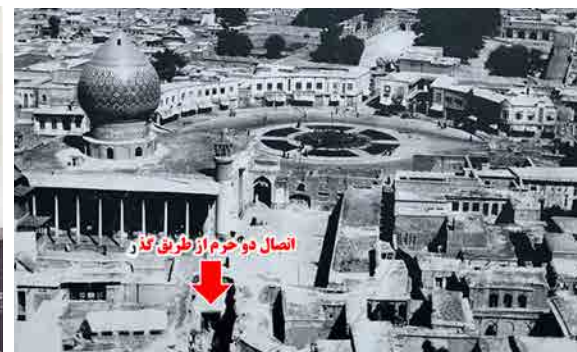
تصویر ۱۳



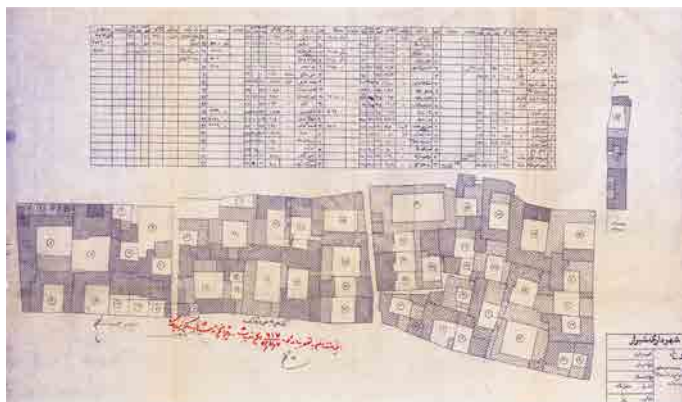
تصویر ۱۷



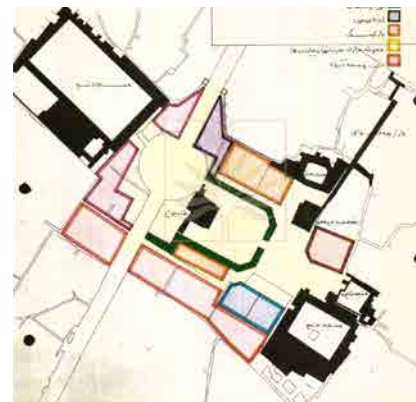
تصویر ۱۶



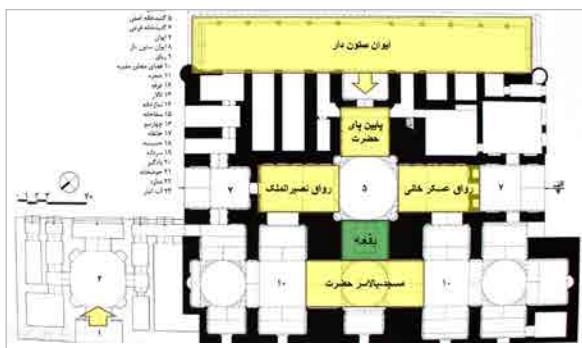
تصویر ۱۵



تصویر ۱۹: اسناد اولیه از بررسی تملک محدوده بارگاه حضرت شاهچراغ (ع)



تصویر ۱۸: اولین طرح مشاهده شده جهت توسعه بارگاه شاهچراغ (ع)



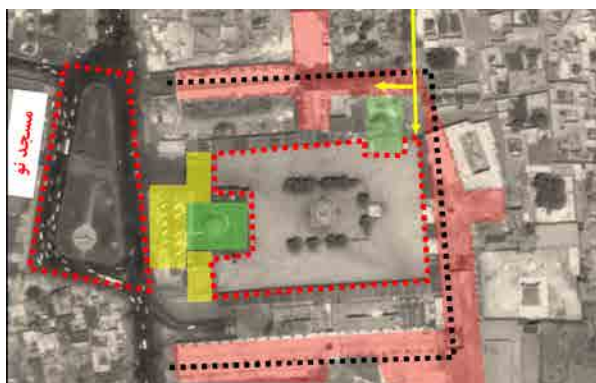
تصویر ۲۱: نقشه توسعه حرم پیش از انقلاب که ساخت و سردر جدید نیز بر بنای آن انجام پذیرفته است.



تصویر ۲۰: نمونه‌ای از اسناد بررسی اولین تملک و توسعه بارگاه حضرت شاهچراغ (ع)



تصاویر ۲۲: نمونه‌ای از تصاویر فضای بارگاه ساخته شده در دوره پهلوی



تصویر ۲۳



تصویر ۲۴

بگیرد. می‌توان این مرحله را تغییر «حرم حضرت» به «بارگاه حضرت» نامید. تصویرهای ۱۴ و ۱۵ البته نکات بارز دیگری در این دوران قابل ذکر است. در این دوره، اولین گنبد بتنی نیز ایجاد تصویر ۱۶ و سپس گنبد ثانوی تصویر ۱۷ ساخته می‌شود. در یک مرحله نیز استاد فصحتی، یکی از اساتید بنام شیراز، که در حال حاضر در قید حیات است، این گنبد را مرمت کرده و به کمک سایر اساتید شیراز در زمینه آرایه‌ها کاری نو انجام می‌دهد.

در دوران پهلوی دو هسته‌ای شدن حرم و وجود خیابان‌های جدید شهری، موضوع توسعه حرم را به حوزه مداخله شهری گره می‌زند؛ یعنی آرام‌آرام از مرز «بارگاه» به مرز «شهر» پرداخته می‌شود. از همین رو طرح‌های جامعی تهیه می‌گردد. تصویر ۱۸، شاید اولین طرح جامعی است که در اسناد موجود پیدا شد. در این طرح، سعی شده حرم گسترش یابد. در طراحی گنبدها و عناصر و فضاهای همان‌گونه که در تصاویر و طرح مشخص است، تلاش شده است تا بارگاهی برای حضرت ایجاد شود.

تصاویر ۱۹ و ۲۰ مربوط به خرید زمین‌ها برای توسعه است. در تصویر ۲۱، ایوان چوبی، بخشی از آرایه‌های آیینه‌کاری دیده می‌شود. تصویر ۲۳ طرح جامع نهایی است که مبنای تملک قرار می‌گیرد و عمده فضاهای اصلی و فعلی حرم متعلق به این دوره است و صحن اتصال دهنده دو حرم نیز در آن مشخص گردیده است. با در نظر گرفتن طرح، بارگاه و رینگ تجاری دور آن شکل گرفته است. می‌توان فرایند توسعه را این‌گونه معناشناسی و پدیدارشناسی کرد که به نظر می‌رسد در روند توسعه قرار بوده است هزینه‌ها از درون خود پروژه با واگذاری بازار استخراج شود. این موضوع با اتصال بازار جدید به بازار حاجی که با خط زرد مشخص است صورت گرفت و همان‌گونه که مشخص شده، تنها دو بخش سبز فضای زیارتی است و بخش مشخص شده با رنگ زرد بعدها به توسعه فضای زیارتی افزوده می‌شود.

رنگ قرمز در تصویر ۲۴ نشان می‌دهد که بیشترین حجم ساخت و ساز در بازار صورت گرفته و این نگرش اقتصادی در توسعه فضایی امری تأثیرگذار و جدی است.

رنگ‌های آبی به عنوان بخش خدماتی و پشتیبان حرم نظیر موزه و اداری به حرم افزوده شده است.

توسعه حرم پس از انقلاب اسلامی

از مهم‌ترین ویژگی‌های پس از انقلاب اسلامی، این است که حرم از طریق خیابانی جدید به شهر متصل می‌شود. خیابان زرد رنگ در تصویر ۲۵، اولین اتفاق این دوره است که مجموعه حرم را اختصاصاً به خیابان لطفعلی‌خان زند متصل می‌کند. بی‌تردید این اتفاق یعنی اتصال به شهر، روی شهر تأثیر می‌گذارد و مقیاس تأثیرگذاری یا تأثیرپذیری حرم و شهر متفاوت می‌شود. برای اولین بار، حرم مرکز اتفاقات سیاسی اجتماعی شهر شده و گشوده شدن میدان مرکزی و نیز برگزاری نماز جمعه در یکی از بزرگترین مساجد کشور (مسجد نو)، به صورت توأمان تأثیر و تأثر حرم و شهر را تشدید می‌فایند. از همین روست که در تمام طرح‌هایی که بعد از انقلاب تهیه می‌شود، کوشیده شده است تا مسجد نو (مصلاي ابتدای این دوره شیراز) را به بدنه‌های شهری وصل کند و جریان توسعه حرم که از طراحی آرایه‌های «حرم» و عناصر درونی آغاز شده بود آرام آرام به طراحی «بارگاه» بپردازد و نهایتاً ارتباط و دغدغه تعیین فضاهای عبادتی در مقیاس «شهر» و دلالت‌ها و تأثیرات شهری را دنبال نماید.

در همین زمان و حدود سال ۱۳۷۵، آن بخش قرمز رنگ تجاری در تصویر ۲۸ که مربوط به بازار دوره پهلوی است جهت تأمین فضاهای لازم زیارتی و خدماتی متوقف شد. رویکرد های سیاسی مذهبی و نیز تجارب سال‌ها اندیشه، تجربه و توسعه در عتبات، نوع نگرش طرح‌ها را تغییر داده و به نظر می‌رسد این سیر تطوری، از بارزه‌های اصلی توسعه پس از انقلاب است.

همان‌گونه که در تصویر ۲۹ دیده می‌شود، فرایند توسعه حرم از یک سو و نیازهای دسترسی سواره شهری به حرم از عرصه‌های دیگر شهری از سوی دیگر، بر یکدیگر تأثیر متقابل گذاشته و راهکارهایی دیگر را برای برون‌رفت از موضوع موجه نمود.

این نگرش به گسترش دسترسی‌ها به حرم و نیز نبود سازوکار اقتصادی دولتی کارآمد، مدیران شهری



تصویر ۲۵



تصویر ۲۶: نمای عمومی شیراز در اوایل دوره پهلوی



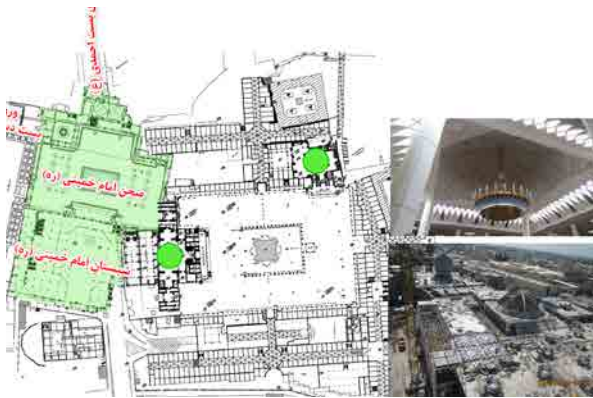
تصویر ۲۷: نمونه‌هایی از پیشنهادهای مدیریتی بر توسعه حرم پس از انقلاب اسلامی



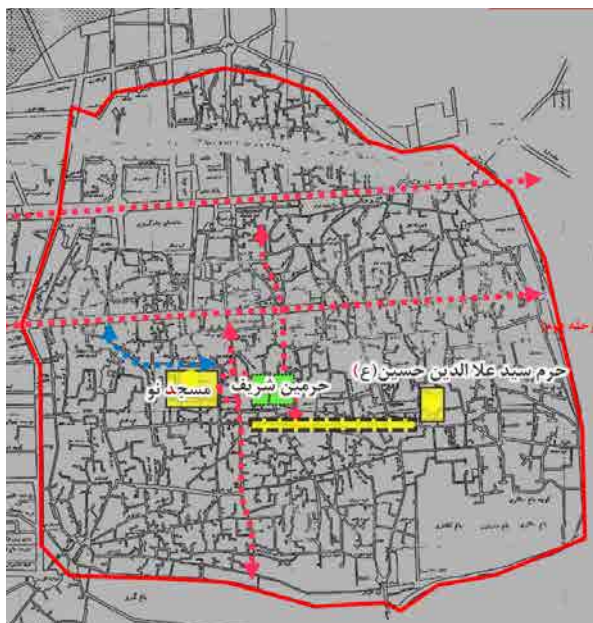
تصویر ۲۸: بازار متوقف شده پس از انقلاب و تغییر کاربری جهت فضاهای خدماتی و پشتیبانی



تصویر ۲۹: محدوده توسعه موسوم به نام بین الحرمین شیراز



تصویر ۳۰



تصویر ۳۱

را بر آن داشت تا حدود سال ۱۳۷۴ با تعریف پروژه «حرم تا حرم» (از حرم حضرت شاه چراغ (ع) تا حرم سید علا الدین حسین (ع) مشهور به حسین کوچک و از نوادگان حضرت موسی بن جعفر (ع)) به ساخت و ساز و مداخله شهری بپردازند. از آنجا که بودجه دولتی خاصی جهت این امر اختصاص داده نشده، با همان روش اقتصاد خرد که در دوران پهلوی نیز تجربه شده بود، تعریف پروژه شکل گرفت، ولی این بار از سرمایه‌گذار شریک در مقیاس کلان‌تری دعوت به عمل آمد.

طبیعتاً رویکردهای سرمایه‌گذارانه در پروژه بیشتر به طراحی و ساخت فضاهای قابل فروش و آن هم به تعداد و مساحت بیشتر جهت بخشید و نهایتاً یکی از بزرگ‌مقیاس‌ترین محورهای مداخله و طراحی در بافت شهری، تعریف و به اجرا گذاشته شد. طرحی که بعدها با نام «حرم تا حرم» آغاز و نهایتاً با «بازار بین الحرمین» به بهره‌برداری رسید و در عمل نیز هیچ فضای معنادار و پیوسته‌ای از آن در اختیار زائرین و مجاورین حرم مطهر شاه چراغ (ع) قرار نگرفت.

در سال‌های اخیر با تغییر مقیاس عملیات توسعه، بنیاد مسکن انقلاب اسلامی متولی عملیات طراحی و اجرایی توسعه حرم گردید. با توجه به تجربه و امکاناتی که این بنیاد به واسطه اجرای توسعه حرم حضرت معصومه (ع) در قم داشت، متولی توسعه حرم گردید. در تحقق توسعه حرم حضرت شاه چراغ (ع) همان‌گونه که در تصویر ۳۰ مشهود است، طراحی و عناصر طرح اجرایی و قالب‌های بتنی توسعه حرم حضرت معصومه به کار رفته و کار بر آن اساس انجام شد. توسعه اخیر حرم در تصویر، با رنگ سبز مشخص شده است.

با توجه به تجربه ناموفق طرح «حرم تا حرم» که علی‌رغم تلاش‌های فراوان سازمان‌ها که برای کنترل نتایج بافتی آن به عمل آمد و نهایتاً تبدیل شدن آن به «بازار بین الحرمین»، لازم دیده شد که ساماندهی مشکلات مفروض حرم و بافت مرکزی شهر با عنایت بر هماهنگی مداخله‌های مربوطه صورت گرفته و طراحی جامع در محدوده بافت تاریخی وابسته و هم‌جوار حرم طراحی و تنظیم گردد. این طرح نهایتاً طی جلساتی به تصویب شورای عالی شهرسازی رسید. لازم به ذکر

است این طرح با عنوان طرح احیاء بافت ۵۷ هکتاری محدوده شاه چراغ (ع) شناخته شد. (تصویر ۳۳)

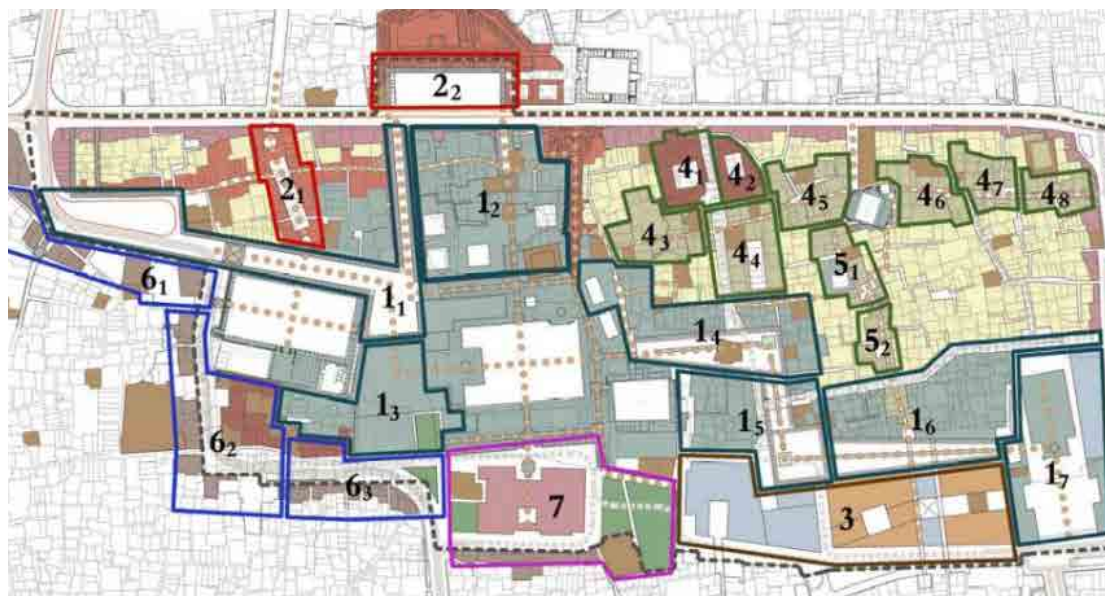
رویکردهای نظری این طرح بیشتر بر پایه طراحی شهری موضوعی و موضعی تنظیم شد و بخشی از اختیارات تصمیم‌گیری در اجزاء آن نیز به استان واگذار گردید. بدیهی است این ویژگی همان‌گونه که می‌توانست پتانسیل و امکان تطبیق یک به یک با واقعیت بافت و توسعه حرم را داشته باشد، می‌توانست به راحتی دچار تحول گردیده و فرآیند از پیش تعیین شده خود را از دست بدهد. دقیقاً به همین دلیل بود که بعدها این طرح توسط مدیریت کلان کشور، تعلیق طرح ۵۷ هکتاری اعلام گردید.



تصویر ۳۲

نکته پایانی

اگر سیر تطور حرم را از زاویه معنانشناسی بررسی و یا حتی صرفاً روایت کنیم، شاید به این حقیقت برسیم که حاصل اندر کنش خواست جریان‌های تاریخی و تعاملات مردم و شهر، محیط «حرم حضرت» و هنرهای وابسته را متبلور ساخته که به مرور مقیاس آن تابع عوامل فوق و مقیاس‌های شناختی و رفتاری شهری گسترش فیزیکی یافته و به صورت «بارگاه حرم» شکل یافته و ساخته شده است. این تطور تعامل در دوران‌های معاصرتر، با



تصویر ۳۳

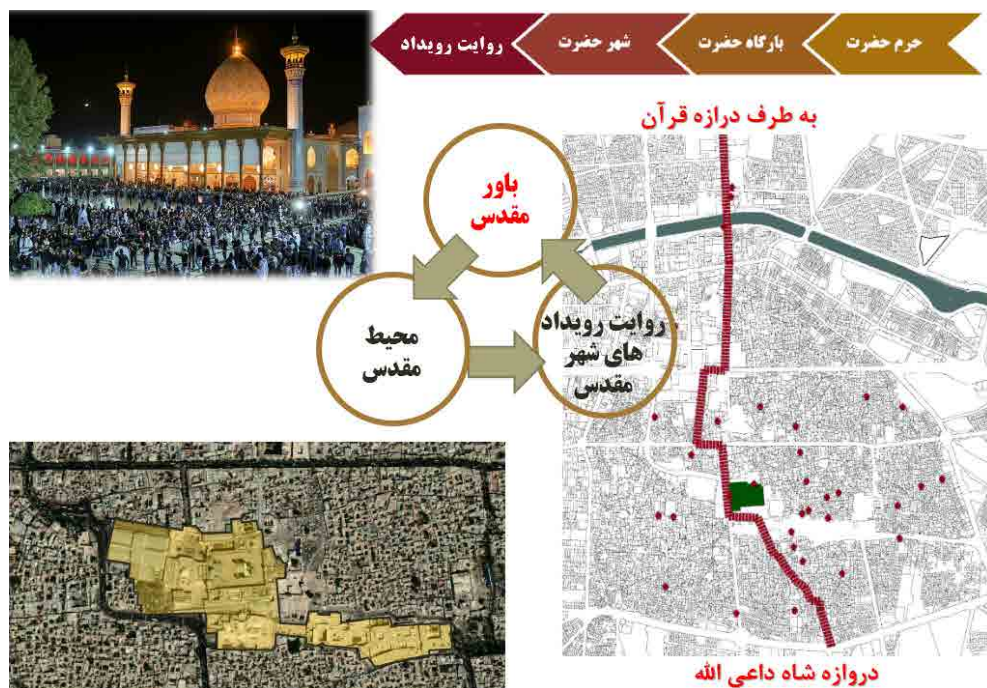
مکان شهری اساساً موضوع دیگر گونه‌ای نسبت به پردازش ساختمانی معماری کلان مقیاس دارد. در شهرها و بافت تاریخی بیشتر معانی و روایت رویدادهای آن عهده‌دار تبدیل فضا به مکان است، نه ساخت فیزیکی ساختمانی کلان جدید که معمولاً منجر به از بین رفتن لایه معنایی تاریخ آن هم می‌گردد. لذا اگر قرار باشد در بافت تاریخی شهر من شیراز با بالاترین تراکم از بقاع دانشمندان و حکما و زیارتگاه‌های پراکنده، اتصال معماری حرم تا حرم برقرار شود، نه تنها بافت فیزیکی بلکه از بافت هویتی و تاریخی آن چیزی باقی نخواهد ماند.

تجربه دانش جهانی امروز از تبدیل «فضای فیزیکی» به «مکان هویتی» بیشتر پردازش به رویکردی معناشناسانه و روایی است، نه رویکردی صرفاً فیزیکی و تهاجمی. آنچه بافت تاریخی شیراز نیازمند آن است، روایت رویدادهای تاریخ است. بدیهی است که در خوانش شهر شیراز چه بسا بقاء افرادی که عارفان و بانیان و حاکمان تمدن این سرزمین مقدس، که بیشتر از اقتضای نگاه فیزیکی به بافت شیراز، لزوم «روایت رویداد»‌های شهر شیراز را مطرح و مطالبه می‌کنند.

توجه به ورود خیابان‌ها و نیازهای مقیاس کلان‌تر شهری آرام آرام مداخلات و توسعه‌هایی را در مقیاس رویکرد «شهر حضرت» به تجربه نشسته و آن را آزموده است. آنچه در این تجربه‌ها قابل خوانش معنایی است، این حقیقت است که مقیاس مواجهه با موضوع حرم‌ها در طی سالیان و در شهر و ایجاد تعامل رفتاری و شناختی میان آنها به نوعی با مقیاس پاسخ‌گویی نیازهای شهر رشد یافته و مشهود است. این موضوع می‌تواند علاوه بر ایجاد مشکلات جدی فیزیکی برای هدایت بافت شهر، معنای باوری مقدس حرم را نیز متأثر کرده و حتی آن را بهانه منافع سرمایه اقتصادی قرار دهد و نهایتاً پروژه‌های توسعه به جای پرداختن به روایت ارزش‌ها و باورهای آرمیده در شهر به شهروندان و گردشگران سرمایه و سرمایه‌گذاری فرامقیاس پردازد.

تجربه بین‌الحرمین شیراز با بزرگ‌ترین تخریب بافت تاریخی و کمترین عواید برای باورهای مقدس حرمین بیشتر چیزی شبیه تحقق این کلام ارزشمند است که «حرف حقی که از آن استفاده باطل گردد».

نگارنده بر این باور است که پردازش امروز به شهرها با توجه به رویکردهای معاصر شناختی و روایی



تصویر ۳۴: یکی از محوری‌ترین مسیرهای تاریخی شهر شیراز